

Град Крагујевац – SWOT анализа

Простор обухваћен Просторним планом поклапа се са административном границом града Крагујевца. Крагујевац је насеље са историјом дугом више од пет векова. Налази се у централном делу Србије, у долини реке Лепенице. Данас је највећи град централне Србије и Шумадијског округа, региона Шумадија-Морава. Површина на којој се просторе града Крагујевац је 835 км². Укупну површину чине градско насеље Крагујевац и 56 осталих насељених места, у оквиру средишњег дела Шумадије.

Тренутно стање планске документације о природним непогодама за града Крагујевац захтева ажурирање и допуну постојећих планских докумената у складу са елементарном непогодом која се десила током маја 2014. године. Постојећа документација садржи податке о ризицима од могућих природних непогода, као и о последицама које могу изазвати. Посебно се при допуни планских докумената мора инсистирати на учешћу јавности "public participation".

Града Крагујевац не поседује довољан капацитет локалних органа, стручних служби и консултаната за савремени приступ управљању ризицима од природних непогода, као и неадекватан мониторинг природних, природно-антропогених и антропогених процеса у циљу заштите од природних непогода. Тренутно стање карактерише и непостојање јединствене базе података (Геопортал) о просторном размештају одређених природних непогода, мониторинг као и раног упозорење за случај природне непогоде.

Стање укупног система заштите од природних непогода у граду Крагујевцу није задовољавајуће, посебно у односу на просторне аспекте управљања ризиком. Савремен концепт заштите и управљања полази од чињенице да је на свим нивоима и у свим фазама планирања потребно дефинисати прихватљив ниво ризика од природних непогода (простори који могу бити угрожени било којом природном непогодом: поплаве, бујице, клизишта итд., треба ограничити у планирању или условити адекватним мерама заштите), па затим системом превентивних, организационих и других мера и инструмената интервенисати у циљу спречавања њиховог настанка, односно смањивања последица непогода на прихватљив ниво.

Да би се могла извршити правилна процена степена повредивости простора града Крагујевца, односно ограничења за његово коришћење, *потребно је приступити изради катастра угрожености простора од природних непогода* у функцији просторног планирања. На бази сазнања и истраживања направила би се листа тачака и ареала могућих ризика, вероватноће појављивања, обима последица и на основу тога дефинисање намене површина у оквиру планова као и планове заштите и приоритета заштите у планирању простора Републике.

Град Крагујевац још нема завршену Процену угрожености од елементарних непогода и других несрећа, јер још увек траје регистровање свих природних непогода које су се десиле на територији града.

Синтезна SWOT анализа природних непогода у стратешким документима за град Крагујевац

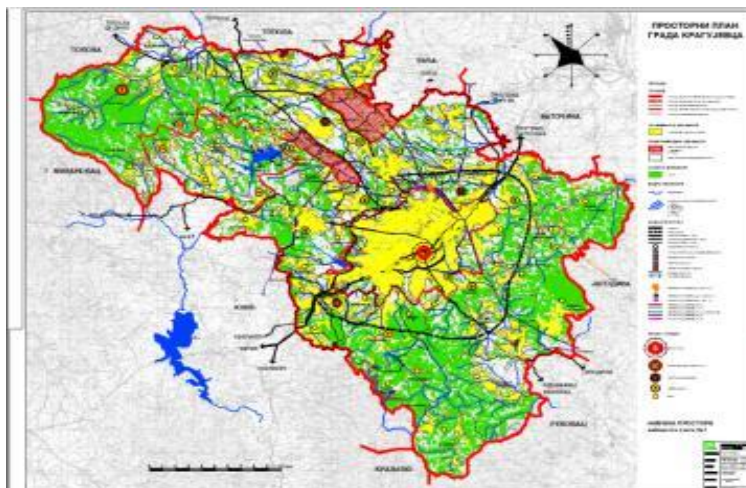
СНАГЕ (постојеће)	СЛАБОСТИ (унутрашње)
<ul style="list-style-type: none"> – Постојећа просторно-планска документација (ПП, ГУП и ПДР); – Регистрована ерозија кроз планска документа; – Дати предлози за израду пројекта заштите и уређења бујичних токова – Предвиђена издвајања из буџета општине за израду неопходне документације за процену и смањење угрожености територије општине природним непогодама; – Пораст свести о потреби планирања заштите од природних непогода на локалном нивоу, спровођења анализе, детерминисања и управљања ризицима од природних непогода. 	<ul style="list-style-type: none"> – Некомплетна просторно-планска документација за различите врсте природних хазарда; – Слаба заштита од елементарних непогода; – Недовољан капацитет и обученост локалних органа, стручних служби и консултаната за савремени приступ управљању ризицима од природних непогода; – Постојање површина деградираних рецентним ерозивним процесима, клизиштима и бујичним токовима, а одсуство адекватног мониторинга; – Не постојање Стратегије заштите од природних непогода на нивоу општине; – Непостојање јединствене базе података о просторном размештају природних хазарда, односно детерминисање потенцијално критичних зона (мултихазард карте).
МОГУЋНОСТИ (развојни потенцијали)	ПРЕТЊЕ (развоју)
<ul style="list-style-type: none"> – Повећање степена геолошке истражености и проучености простора у погледу нестабилности и сеизмичности терена; – Израда мултихазард карата на основама ГИС технологија (карте сеизмичности терена, ерозионих подручја, катастра клизишта, плавних зона, итд.); – Формирање одељења и кадра који би се бавио природним хазардима на нивоу општине (земљотресима, клизиштима, одронима, бујицама, итд.); – Иницирање и подстицање осигурања од природних непогода учешћем свих осигуравајућих компанија; – Израженије укључивање јавности "public participation"; – Могућност медијске презентације проблема, потреба и резултата везаних за заштиту од природних хазарда на нивоу општине. – Постојање веб ГИС апликације за планове на сајту града на које се може надоградити и подаци о природним хазардима. 	<ul style="list-style-type: none"> – Неусаглашено секторско планирање и слаба координација надлежних институција, служби и организација; – Непостојање локалних кадрова за реамбулацију базних подлога (карта сеизмичке активности, ерозије земљишта, плавних зона, катастри клизишта, бујичних токова, противбујичних објеката, противпожарна карта, карте мултихазарда...) и примену савременог приступа управљању ризиком од природних непогода; – Прекомерна и непланска експлоатација шума; – Даљи негативан утицај антропогеног фактора на деградацији природних услова и повећање учестаности и интензитета природних непогода (клизишта, бујица, поплава...); – Недостатак довољних финансијских средстава за развој, опремање и обуку надлежних органа, служби и јединица укључених у управљање ризиком;

Постојећа планска документација:

1. Просторни план града Крагујевца – 2009, обрађивач: “ЈП Дирекција за урбанизам Крагујевац”;

Недостаци: недовољна обрађеност природних непогода. При изради Просторног плана коришћена Геолошка подлога за просторни план града Крагујевца – Геозавод, Београд која се помиње у текстуалном делу али нигде није приказана ни у документацији плана.

Препорука: Неопходно извршити измену и допуну ПП у складу са природном непогодом која се десила 2014.године и то у делу заштите од поплава и клизишта);

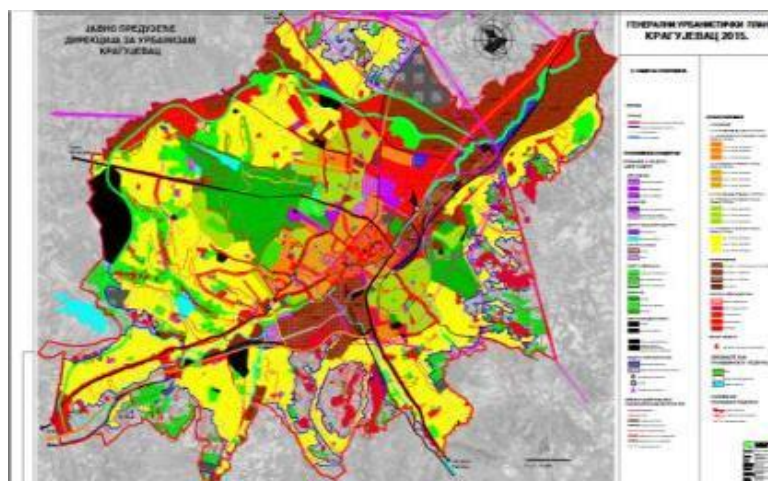


Слика 1. Намена површина из Просторни план градаа Крагујевца

2. Генерални урбанистички план Крагујевац 2015 (у даљем тексту ГУП) , усвојен 2010.године, обрађивач “ЈП Дирекција за урбанизам Крагујевац”.

Недостаци: Из текстуалног дела елабората плана види се да постоји инжењерско-геолошка документација, али у графичком делу предметна документације није доступна или није стављена као саставни део плана. У оквиру плана третирају се инжењерскогеолошки услови и правила за изградњу, као заштита од елементарних непогода стим да се у графичком делу то не може пратити.

Препорука: Неопходна допуна ГУП-а



Слика 2. Намена површина из ГУП Крагујевца 2015

Непостојећа планска документа:

1. Оперативни план одбране од поплава
2. Процена угрожености од елементарних непогода и других несрећа

Непостојећа документација:

1. План издвајања ерозионих подручја
2. Катастар бујичних токова
3. Катастар изведених против ерозионих и радова за одбрану од бујичних поплава
4. Катастар нестабилних падина
5. Катастар клизишта
6. Мултихазардне карате

ПРОПОЗИЦИЈЕ ПРОСТОРНОГ РАЗВОЈА

1. Израда рефералних карата природних хазарда за територију градаа Крагујевца
 - Катастар клизишта на територији општине
 - Катастар угрожености територије општине природним хазардима (мултихазард карта)
2. Административно и институционално јачање локалних капацитета
 - Техничко и стручно јачање локалних капацитета ради превентивне заштите од природних непогода