

Општина Кладово – SWOT анализа

Општина Кладово налази се у источној Србији, у Борском округу (који чине општине Бор, Кладово, Мајданпек и Зајечар) у Тимочком региону (који чине Бор и Зајечар). По свом географском, саобраћајном, привредном и друштвеном положају и развојним потенцијалима Кладово се сврстава у општинске центре и градска насеља које остварује развојне утицаје у ширем регионалном окружењу. Кладово има значајну позицију чворишта у коме се састају европски мултимодални коридор VII (дунавски коридор) и секундарна тимочка развојна осовина Србије (Кладово – Неготин – Зајечар – Књажевац – Пирот, односно Ниш), као и позицију центра трансграничне сарадње са Румунијом. Представља центар урбане агломерације локалног значаја, односно пол концентрације становништва, економских активности и јавно-социјалне инфраструктуре. Има позицију секундарног туристичког центра подунавских земаља.

Територија општине Кладово припада јужним Карпатима и простире се на подручју Дунавског кључа. На истоку обухвата територију Кладовског кључа која представља западни обод Влашко-Понтијске низије и на западу брдске терене планине Мироч. Рељеф општине Кладова је ниско-брежуљкасто-брдско-планински, са надморском висином од око 40 м на ушћу Слатинске реке у Дунав до Малог Штрпца од 620 мнв. Укупна површина општине износи 630 км². Најнижа тачка у Општини је у приобаљу Дунава у атару села Купизиште је 40 мнв, док највиша тачка је на обронцима Мироча у атару Петровог Села и износи 620 мнв. Висинска разлика од 586 м. На делу територије Кладово налази се национални парк „Ђердап“. Уписивањем Ђердапа у међународне листе еколошких значајних подручја, односно у листу светске баштине УНЕСКО, представља једну од приоритетних области заштите природног наслеђа Републике Србије. На територији општине је и Рибњак Мала врбица који се прдлаже за стицање међународног статуса заштите и упис у Рамсапску листу. Подручје општине Кладово је доминантно руралног типа са изразито густином насељености испод 50 становника по км².

Тренутно стање планске документације о природним непогодама за општину Кладово карактерише непотпуност и недоступност информација о ризицима од могућих природних непогода, као и о последицама које могу изазвати, при чему се посебно издваја недовољно учешће јавности "public participation".

Посебно се издваја недовољан капацитет локалних органа, стручних служби и консултаната за савремени приступ управљању ризицима од природних непогода, као и неадекватан мониторинг природних, природно-антропогених и антропогених процеса у циљу заштите од природних непогода. Тренутно стање карактерише и непостојање јединствене базе података (Геопортал) о просторном размештају одређених природних непогода.

Стање укупног система заштите од природних непогода у општини Кладово ије задовољавајуће, посебно у односу на просторне аспекте управљања ризиком. Савремен концепт заштите и управљања полази од чињенице да је на свим нивоима и у свим фазама планирања потребно дефинисати прихватљив ниво ризика од природних непогода, па затим системом превентивних,



организационих и других мера и инструмената интервенисати у циљу спречавања њиховог настанка, односно смањивања последица непогода на прихватљив ниво.

Да би се могла извршити правилна процена степена повредивости простора општине Кладово, односно ограничења за његово коришћење, *потребно је приступити изради катастра угрожености простора од природних непогода* у функцији просторног планирања. На бази сазнања и истраживања направила би се листа тачака и ареала могућих ризика, вероватноће појављивања, обима последица и на основу тога дефинисање планова заштите и приоритета заштите у планирању простора Републике.

Општина Кладово нема урађену **Процене угрожености од елементарних непогода и других несрећа** али политику заштите од природних непогода решавала кроз секторске студије за поједине врсте непогода или као саставни део разних планских докумената.

Синтезна SWOT анализа природних непогода у стратешким докуменатима за општину Кладово

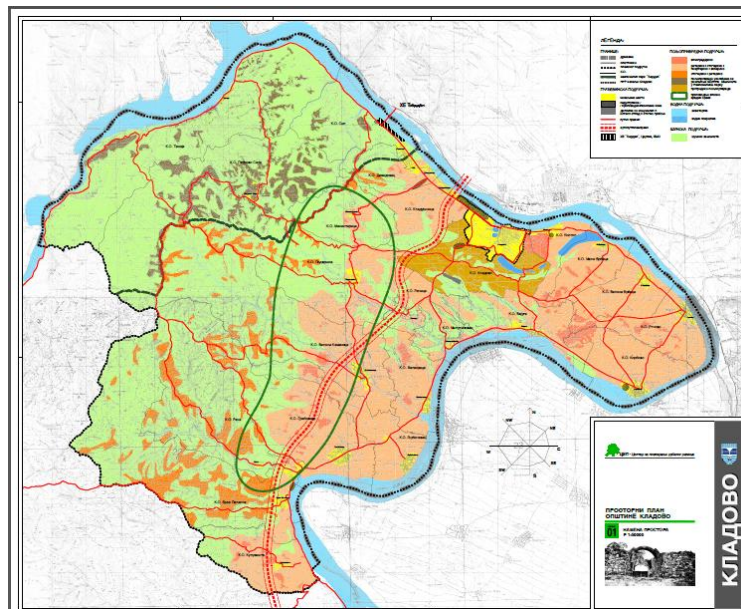
НАГЕ (постојеће)	СЛАБОСТИ (унутрашње)
<ul style="list-style-type: none"> – Постојећа просторно-планска документација (ПП Општине, ПГР општине, ПДР, РП и ДИП-ови.); – Постојање система за пасивну и активну заштиту од поплава; – Предвиђена издвајања из буџета општине за израду неопходне документације за процену и смањење угрожености територије општине природним непогодама; – Пораст свести о потреби планирања заштите од природних непогода на локалном нивоу, спровођења анализе, детерминисања и управљања ризицима од природних непогода. 	<ul style="list-style-type: none"> – Некомплетна просторно-планска документација за различите врсте природних непогода; – Недовољан капацитет и обученост локалних органа, стручних служби и консултаната за савремени приступ управљању ризицима од природних непогода; – Постојање површина деградираних рецентним ерозивним процесима, а одсуство адекватног мониторинга; – Непостојање јединствене базе података о просторном размештају природних хазарда, односно детерминисање потенцијално критичних зона (мултихазард карте).
МОГУЋНОСТИ (развојни потенцијали)	ПРЕТЊЕ (развоју)
<ul style="list-style-type: none"> – Повећање степена геолошке истражености и проучености простора у погледу нестабилности и сеизмичности терена; – Израда пројеката заштите од поплава; – Израда мултихазард карата на основама GIS технологија (карте сеизмичности терена, ерозионих подручја, катастра клизишта, плавних зона, итд.); – Формирање инфраструктуре и кадра који би се бавио природним хазардима на нивоу општине (земљотресима, клизиштима, одронима, бујицама, итд.); – Иницирање и подстицање осигурања од природних непогода учешћем свих осигуравајућих компанија; 	<ul style="list-style-type: none"> – Неусаглашено секторско планирање и слаба координација надлежних институција, служби и организација; – Непостојање локалних кадрова за реамбулацију базних подлога (карта сеизмичке активности, ерозије земљишта, плавних зона, катастри клизишта, бујичних токова, противбујичних објеката, противпожарна карта, карте мултихазарда...) и примену савременог приступа управљању ризиком од природних непогода; – Даљи негативан утицај антропогеног фактора на деградацији природних услова и повећање учестаности и интензитета природних непогода (клизишта, бујица, поплава...);



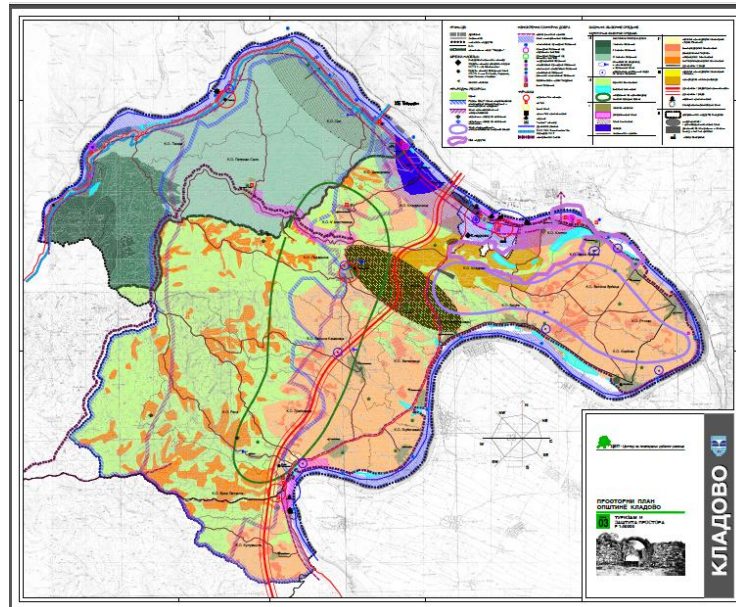
<ul style="list-style-type: none">– Израженије укључивање јавности "public participation";– Могућност медијске презентације проблема, потреба и резултата везаних за заштиту од природних хазарда на нивоу општине.	<ul style="list-style-type: none">– Недостатак довољних финансијских средстава за развој, опремање и обуку надлежних органа, служби и јединица укључених у управљање ризиком;
--	---

Постојећа планска документација:

1. Регионални просторни план Тимочке крајине (Службени гласник РС, број 5/11)_Према овом планском документу планирано је повећање шумовитости са око 44% на 51,4% у циљу заштите од ерозије бујице и клизања.
2. Просторни план подручја Националног парка „Ђердап“ (Службени гласник РС, број 34/89); План дефинише Национални парк чији се већи део налази на територији општине Кладово и принципе и правила који се односе на коришћење и уређење природних вредности. Као најактуелнији проблеми наведени су следећи: присуство занчајног броја клизишта, која су настала антропогеном делатношћу нарочито при изградњи саобраћајница, проблем наноса и таложења у Ђердапском језеру , проблем услед варирања водостаја у зависности од рада хидроелектране, чиме се непосредно утиче на појаву ерозивних процеса на приобаљу и врши њихово стално засипање, драстичан пораст еутрофикације, присутно сушење шуме, непланска градња услед недостајуће урбанистичке документације;
3. Просторни план општине Кладово-2012. године, обрађивач „ЦЕП“ Београд
Коришћене експертизе и студије из ПП општине из 2006. године. Планом су обрађене геологија, хидрогеологија, сеизмика као и заштита од елементарних непогода.
Препорука: Неопхода допуна ПП-а. Неопходно извршити измену и допуну ПП у складу са природном непогодом која се десила 2014. године и то у делу заштите од поплава и клизишта).



Слика 1. Намена поврпина из Простоног плана



Слика 2. Туризам и заштита простора из Простоног плана

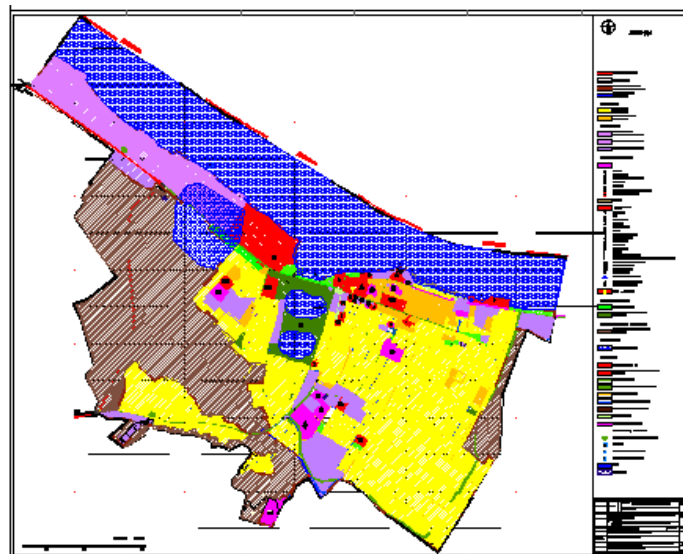
4. Генерални план Кладова ("Службени лист општине" бр. 4/05, 5/07) и План генералне регулације "Кладово" (у даљем тексту: план), усвојен је 2012. године, обрађивач Дирекција за планирање и изградњу "Кладово" Кладово, а састоји се од: СВЕСКЕ 1. – правила уређења, правила грађења и графички део и СВЕСКЕ 2. – документација. Планом су обрађене Морфолошке карактеристике терена (Кладово је смештено на самом рубу речне терасе која се спушта према речном кориту у инундациону раван. Мочварни и забарени терени који прате континуалну линију ниже и више дунавске терасе остаци су речног дунавског конкавног лука. Терен Кладова и шире околине раван је и благо нагнут од југоистока ка северозападу. Највиши делови терена су у потезу Буторки, а затим благо падају све до депресије између Фетислама и обале. Иако је укупна орјентација насеља неповољна, град има довољно сунца, обзиром на топографски положај и отвореност према Дунаву. Инжењерскогеолошки услови терена - Терен који је обухваћен Планом генералне регулације Кладова изграђују кохерентне и инкохерентне квартарне творевине и неогени седименти. Квартерни комплекси су изграђени претежно од шљунковито-песковитих творевина, пре свега речне терасе Кладова и Турн-Северина, као и алувијалне творевине, такође песковито-шљунковитог састава. На мањој површини у југоисточном делу терена распрострањени су песковити седименти у којима се одвија процес флуидизације (живи песак) због чега треба предузети посебне мере пре градње како би се стабилизовао терен.) Хидрогеолошки услови терена (основне природне карактеристике подручја насеља Кладово су директно условљене специфичним положајем у односу на природни ток I ранга - реку Дунав, који у потпуности дефинише режим површинских и подземних вода на подручју насеља. Кладово је под директним утицајем повишеног нивоа



подземних вода изазваног радом ХЕ "Ђердап 2". Кладово је заштићено од успора Дунава насипом и дренажним системом. Успорени ниво Дунава креће се у границама 41,07 до 43,23 m. Амплитуда водостаја износи 2,16 m.). Мере заштите су обрађене планским документом : земљотреса се односе на поштовање ограничења која се односе на степен заузетости парцела, утврђивање дозвољене спратности објеката, обезбеђење слободних површина и проходност саобраћајница, односно довољно широких уличних коридора и др., поплаве - заштита на реци Дунав редовним одржавањем изграђена обалоутврда, изврши њена реконструкција на деловима где је то потребно, као и да се поштују услови водопривредних организација који се односе на изградњу објеката у заштитном појасу насипа. ,изливањем потока, нарочито при великим падавинама, и угрожавајуи околно земљиште, планирана је регулација корита Кара потока као и реконструкција изграђених канала за одводњавање, како би могли да приме довољну количину воде и адекватно служе намени за коју су и планирани. Радови за заштити од бујица подразумевају пошумљавање, затрављивање, терасирање, чишћење корита и слично, у складу са одредбама Закона о водама. Пошумљавање омогућава уравнотежење водених односа и ублажава дејство водених бујица као и поплавених таласа.

Недостаци: Из текстуалног дела елабората плана види се да постоји инжењерскогеолошка документација, али је она веома генерализована. У оквиру плана нису анализирани инжењерскогеолошки услови и правила за изградњу, с тим да се у графичком делу то не може пратити.

Препорука: Неопхода допуна ПГР-а израдом адекватне геолошко-геотехничке документације као и мултихазардних карата у циљу заштите од природних непогода.



Слика 3. Намена простора из Простоног плана

5. Планови детаљне регулације (ДУП, РП, ПДР)



Недостаци: Постоје планови детаљније разаде али ниједан плански документ не садржи инжењерскогеолошку карту и није третирао заштиту од елементарних непогода.

Препорука: Неопхода допуна или израда нових ПДР као и израда Елаборат о геолошко-геотехничким условима у складу са Закона о планирању и изградњи ("Службени гласник РС", бр. 72/09, 81/09-исправка, 64/10 одлука УС, 24/11 и 121/12, 42/13–одлука УС, 50/2013–одлука УС, 98/2013–одлука УС, 132/14 и 145/14) и Законом о рударству и геолошким истраживањима ("Службени гласник РС", бр. 101/15) ;

Постојећа ПП документација значајна за област заштите од природних непогода:

1. Стратегија одрживог развоја општине Кладово 2010-2020 године. У концепцији просторног развоја општине Кладово као кључни елемент у формирању идентитета Општине дефинисана је заштита природе и њених ресурса и вредности.

Непостојећа планска документа од значаја за заштиту од природних непогода:

1. Процена угрожености од елементарних непогода и других несрећа (у фази усвајања)
2. План издвајања ерозионих подручја
3. Катастар бујичних токова
4. Катастар изведених противерозионих и радова за одбрану од бујичних поплава
5. Катастар нестабилних падина
6. Катастар клизишта
7. Мултихазардне карате

ПРОПОЗИЦИЈЕ ПРОСТОРНОГ РАЗВОЈА

1. Израда рефералних карата природних хазарда за територију општине Кладово
 - Катастар клизишта на територији општине
 - Катастар угрожености територије општине природним хазардима (мултихазард карта)
2. Административно и институционално јачање локалних капацитета
 - Техничко и стручно јачање локалних капацитета ради превентивне заштите од природних непогода