

Општина Косјерић – SWOT анализа

Општина Косјерић се налази у Западној Србији, у Златиборском округу. Заузима 0.6% територије Републике Србије, односно 5.8% Златиборског округа. По површини коју обухвата и броју становника, спада у мање општине овог управног округа. Обухвата површину од 358 км², подељену на 27 насеља. У општини Косјерић живи око 0,3% укупне популације Србије (2002.), са густином која је испод просека Србије и Златиборског округа (39 ст/км²). У географском смислу општина Косјерић обухвата јужни део Западне Србије, односно Косјерићку котлину, која чини спону између Ваљевске Подгорине и Западног Поморавља. По просторној величини најзначајније делове општине чини Косјерићка котлина у долини Скрапежа, окружена брдско-планинским подручјем.

Општина се граничи са општином Ваљево на северу, општином Ужице на југу, на западу са општином Бајина Башта, док се на истоку налазе општине Ваљево и Мионица. Варошица Косјерић представља општински центар првог реда. И поред релативно повољног положаја у западном делу централне Србије, сама општина има транзитни карактер и представља периферно подручје развоја у односу на главне осовине развоја Србије. Главни правци повезивања су такође дефинисани географским одредницама, и то преко долина река Скрапеж, Западне Мораве, Мораве и посредно, преко Вардара са јужном Европом.

Територија општине има облик неправилног полигона. Северни део општине је шири, а јужни ужи и издужен према југоистоку низ реку Скрапеж. У северном делу општине се у виду клина, између насеља Маковиште и Радановци увлачи насеље Таор које припада општини Ваљево.

Параметри и процеси који су пресудно утицали на стање коришћења земљишта на простору општине Косјерић представљају морфолошке карактеристике терена и демографска кретања. Поред поменутих, изванредно утицај на развој одређених функција имали су и важнији саобраћајни токови. У геоморфолошком смислу, на простору општине Косјерић јасно се издвајају две просторне целине:

- алувијална равна око реке Скрапеж, са градским насељем и околним сеоским насељима, погодна за интензиван развој пољопривреде, као и несметан развој насеља са свим функцијама;
- брдско-планинско подручје где је побрђе погодна за воћарство и сточарство, а планински део са ливадама и пашњацима који погодује квалитетном сточарству;

Имајући у виду природне карактеристике територије општине Косјерић, као најважнији геохазарди издвајају се поплаве и бујичне поплаве, клизишта, као природни процеси који директно и индиректно угрожавају људе, материјална добра и сам простор.

Тренутно стање планске документације у којој је обрађена проблематика природних непогода за територију општине Косјерић карактерише уопштено, непотпуно и недоступно информација о ризицима од могућих природних непогода, као и о последицама које могу изазвати, при чему се



посебно издваја недовољно учешће јавности "public participation". Тренутно стање карактерише и непостојање јединствене базе података (Геопортал) о просторном размештају одређених природних непогода на територији општине, а који би становништву обезбедио најважније информације у реалном времену.

Јасно је изражен недовољан капацитет локалних органа, стручних служби и консултаната за савремени приступ управљању ризицима од природних непогода, као и неадекватан мониторинг природних, природно-антропогених и антропогених процеса у циљу заштите од природних непогода.

Стање укупног система заштите од природних непогода у општини Косјерић није задовољавајуће, посебно у односу на просторне аспекте управљања ризиком. Ово је и потврђено током екстремних климатско-хидролошких дешавања током маја 2014. године, када је дошло до појаве поплава и активирања великог броја клизишта. Савремен концепт заштите и управљања полази од чињенице да је на свим нивоима и у свим фазама планирања потребно дефинисати прихватљив ниво ризика од природних непогода, па затим системом превентивних, организационих и других мера и инструмената интервенисати у циљу спречавања њиховог настанка, односно смањивања последица непогода на прихватљив ниво.

Да би се могла извршити правилна процена степена повредивости простора општине Косјерић природним непогодама, односно ограничења за његово коришћење, *потребно је приступити изради катастра угрожености простора од природних непогода* у функцији просторног планирања. На бази сазнања и истраживања направила би се листа тачака и ареала могућих ризика, вероватноће појављивања, обима последица и на основу тога дефинисање планова заштите и приоритета заштите у планирању простора Општине.

Општина Косјерић нема урађену **Процену угрожености од елементарних непогода и других несрећа**, што значи да нема јединствену и јасно дефинисану политику заштите од природних непогода, већ се овај проблем решава или кроз секторске студије за поједине врсте непогода или као саставни део разних планских докумената. Због тога, хитна израда Процене угрожености је од посебне важности, јер би уз одговарајуће планске и друге потребне мере и инструменте требало да буде подржана и адекватном законском, просторно-планском, урбанистичком и техничком регулативом, нарочито у вези са политиком коришћења земљишта, изградње објеката и техничке инфраструктуре. Оно што је посебно важно у изради Процене је креирање мултихазард карата у форми ГИС-а, којима би била анализирана читава територија Општине. Наиме, мултихазард карте су први и најважнији корак у дефинисању ризика од природних непогода на некој територији, а уколико се оне раде без могућности брзог ажурирања, без могућности прогностичких сценарија уз брзу промену улазних података, представљаће бескористан папир који ће бити веома тешко применљив у пракси.



Синтезна SWOT анализа природних непогода у стратешким докуменатима за општину Косјерић

СНАГЕ (постојеће)	СЛАБОСТИ (унутрашње)
<ul style="list-style-type: none">– Постојећа просторно-планска документација (Стратегије просторног и економског развоја општине, ПП Општине, ПГР, итд.);– Постојање система за пасивну и активну заштиту од поплава;– Предвиђена издвајања из буџета општине за израду неопходне документације за процену и смањење угрожености територије општине природним непогодама;– Пораст свести о потреби планирања заштите од природних непогода на локалном нивоу, спровођења анализе, детерминисања и управљања ризицима од природних непогода.	<ul style="list-style-type: none">– Некомплетна и застарела просторно-планска документација за различите врсте природних непогода;– Недовољан капацитет и обученост локалних органа, стручних служби и консултаната за савремени приступ управљању ризицима од природних непогода;– Непостојање Процене угрожености општине елементарним и другим опасностима;– Постојање површина деградираних рецентним ерозивним процесима, а одсуство адекватног мониторинга;– Непостојање јединствене базе података о просторном размештају природних хазарда, односно детерминисање потенцијално критичних зона (мултихазард карте).
МОГУЋНОСТИ (развојни потенцијали)	ПРЕТЊЕ (развоју)
<ul style="list-style-type: none">– Повећање степена геолошке истражености и проучености простора у погледу нестабилности и сеизмичности терена;– Израда мултихазард карата на основама GIS технологија (карте сеизмичности терена, ерозионих подручја, катастра клизишта, плавних зона, итд.);– Формирање инфраструктуре и кадра који би се бавио природним хазардима на нивоу општине (земљотресима, клизиштима, одронима, бујицама, итд.);– Иницирање и подстицање осигурања од природних непогода учешћем свих осигуравајућих компанија;– Израженије укључивање јавности "public participation";– Могућност медијске презентације проблема, потреба и резултата везаних за заштиту од природних хазарда на нивоу општине.	<ul style="list-style-type: none">– Неусаглашено секторско планирање и слаба координација надлежних институција, служби и организација;– Непостојање локалних кадрова за реамбулацију базних подлога (карта сеизмичке активности, ерозије земљишта, плавних зона, катастри клизишта, бујичних токова, противбујичних објеката, противпожарна карта, карте мултихазарда...) и примену савременог приступа управљању ризиком од природних непогода;– Даљи негативан утицај антропогеног фактора на деградацији природних услова и повећање учестаности и интензитета природних непогода (клизишта, бујица, поплава...);– Недостатак довољних финансијских средстава за развој, опремање и обуку надлежних органа, служби и јединица укључених у управљање ризиком;

Постојећа планска документација:

1. Просторни план јединице локалне самоуправе Косјерић - Просторним планом Општине Косјерић обухваћена је целокупна територија општине, коју према Закону о територијалној организацији Републике Србије и локалној самоуправи ("Сл. гласник РС", бр. 47/91, 79/92, 82/92, 47/94, 49/99, 24/01) чине сва насељена места, односно, подручја свих катастарских



општина, која улазе у састав ове територијалне јединице. За носиоца израде Плана и Стратешке процене, одређен је Архитектонски факултет Универзитета у Београду и Истраживачко пословни центар. Званично објављен у "Службеном листу општине Косјерић" бр. 7/11). Читаво поглавље заштите од природних непогода садржано је у оквиру *Организација простора од интереса за одбрану земље и заштиту од елементарних непогода и садржи следећи материјал:*

"Основни критеријуми за уређење простора обухваћеног Просторним планом општине Косјерић за потребе одбране и заштите је обезбеђење услова за оптимални мирнодобски развој система насеља, активирање привредних потенцијала и оспособљавање свих видова комуникација за друштвено - економски развој, што је уједно и обезбеђење просторних предуслова за одбрану, заштиту, рад и живот у ванредним и ратним условима.

Приступ планирању и уређењу простора са аспекта потреба одбране дефинише се и у облику захтева и критеријума у области просторних мера за организацију и уређење простора, који се уграђују у план у циљу обезбеђења потреба одбране и заштите и који су полазна основа за материјализацију система одбране у поступку планирања и уређења простора. Најугроженије делове територије представљају подручја где су највеће концентрације становништва, грађевинског фонда, привредног, непривредног и инфраструктурног потенцијала.

Мере за повећање отпорности простора

На основу изнетих општих ставова мере које повећавају отпорност простора за потребе одбране и заштите уграђене су у планска решења и спроводе се истовремено са изградом и спровођењем просторног плана: ограничавање велике концентрације становника, активности и физичких структура на једном месту, давањем акцента на равномерни и умерени раст општинских и субопштинских центара, формирање система центара издиференцираних по нивоу функција, уз њихово опремање одговарајућим нивоом техничке и комуналне инфраструктуре, давање значаја примени мера за заштиту људског фактора и материјалних добара, стимулисање раста мањих градских и сеоских насеља и спречавању потпуног напуштања појединих сеоских насеља .

Где год је могуће решавање водоснабдевања зонским системима уз што већу примену аутономних делова у тим системима за коришћење у посебним условима, обезбеђење вишестраног снабдевања прстенастим разводима електродистрибутивне мреже за насеља, предвиђање изградње мањих електрана и њихово укључење у систем, како би се формирали аутономни системи за снабдевање струјом, разчлањавање шумских комплекса и обрадивих површина на просторе међусобно раздвојене саобраћајницама, водотоковима, каналима, акумулацијама и сл.ватропреградним површинама.

Код градских урбаних целина обезбедити зонирање функционално различитих намена (радне зоне, стамбене и сл.), обезбеђење слободног простора у насељима, заштићеног од пожара и рушевина и повезаног слободним простором дуж саобраћајница, водотокова и зелених површина у јединствен систем.

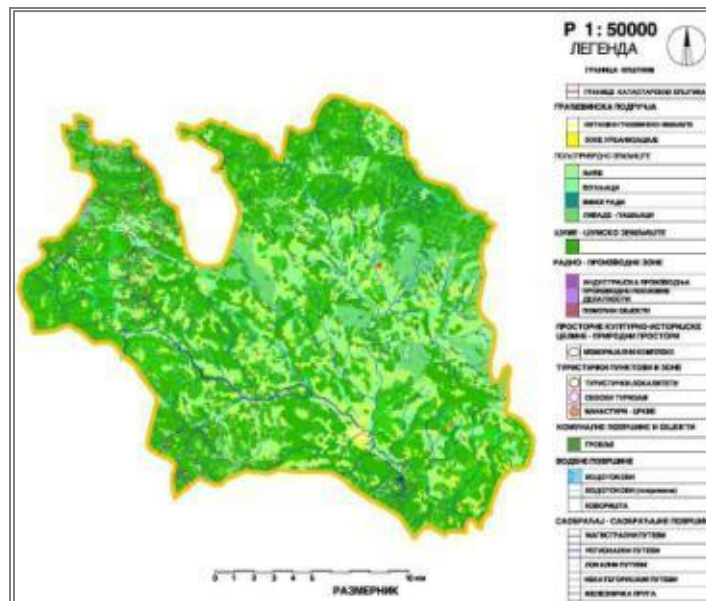


Комплекси посебне намене

За обезбеђење услова несметаног функционисања свих војних комплекса који су обухваћени овим планом, обавезно је да се за сваки од њих утврде посебни услови као што су дефинисање заштитних и безбедносних зона, зона ограничене и контролисане изградње и планирање околних садржаја који неће угрозити безбедност и функционисање војних комплекса.

Недостаци: Анализа угрожености општине природним непогодама је урађена веома површно и уопштено, тако да је у овој форми евидентна недовољна обрађеност природних непогода. Коришћене детерминанте су превише генерализоване за приказ и анализу стања на територији Општине. Неопходно извршити измену и допуну ПП у складу са природном непогодом која се десила 2014. године и то у делу заштите од поплава и клизишта. У Просторни план убацили карту повредивости територије општине Косјерић природним непогодама (мултихазард карта), са издвајањем зона са израженим ризиком.

Препорука: Неопходна допуна ПП-а.

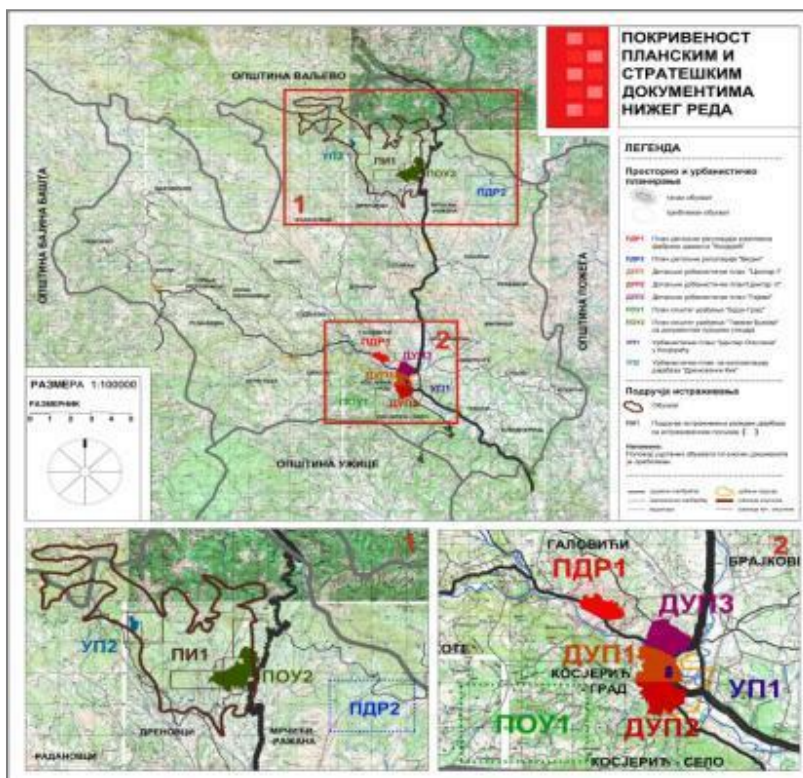


Слика 1. Намена простора општине Косјерић – постојеће стање

2. План генералне регулације града Косјерића - За носиоца израде ПГР-а, одређено је Друштво са ограниченом одговорношћу за планирање, пројектовање, аутоматску обраду података и инжењеринг "Инфоплан" д.о.о. Аранђеловац. Скупштина општине Косјерић, на седници одржаној 24.априла 2012.године, на основу члана 35. Закона о планирању и изградњи ("Службени гласник РС" бр. 72/09 и 24/11) и члана 36. Статута општине Косјерић ("Службени лист општине Косјерић" број 9/08), донела је План генералне регулације града Косјерића, за плански период до 2025.године.

Површина коју граница Плана генералне регулације обухвата је 736.3 хектара. Од укупне површине плана, планирано је грађевинско подручје у површини од 558,31ха. У оквиру грађевинског подручја површине јавних намена су на 138,98ха, а површине земљишта намењеног за остале намене 419,33ха. Изван грађевинског подручја је земљиште на коме се не може градити, осим објеката за производњу електричне енергије из обновљивих извора. Грађевинско подручје Плана генералне регулације се састоји из две површине. Једне веће, која се поклапа са самом границом Плана у целом јужном, северном и источном делу плана (изузета шума у насељу Пантићи), и мање енклаве (сама Цементара) на западној страни плана.

Препорука: Неопхода допуна Плана генералне регулације анализом везаном за повредивост простора природним непогодама као ограничавајућим фактором просторног развоја. Обратити пажњу на градњу и већ изграђене објекте у плавним зонама, као и на нестабилним падинама. Обавезна израда мултихазард карте.



Слика 2. Приказ подручја покривених планским и другим развојним документима са увећаним подручјима око града Косјерића и села Дреноваца (експлоатација минералних сировина)

Попис урбанистичких планова и друге развојне документације за општину Косјерић

1. Стратегија развоја општине Косјерић, новембар 2004.



2. Стратегија економског развоја 2010-2014. година

Препорука: Обавезна допуна наведених Стратегија са тематиком везаном за природне непогоде. У анализи за економски развој као слабост и претњу даљем развоју општине обавезно уврстити и угроженост општине природним непогодама, јер се то већ и обистинило након екстремних климатско-хидролошких дешавања у мају 2014. године.

Планови генералне регулације:

1. План детаљне регулације града комплекса фабрике цемента "Косјерић"
2. План детаљне регулације "Центар општина"
3. План детаљне регулације "Видик" – Саобраћајни институт ЦИП, децембар 2011. године.

Детаљни урбанистички планови:

1. Детаљни урбанистички план "Центар I" - донешен пре више од 20 година (1985. г.) - планска решења застарела,
2. Детаљни урбанистички план "Центар II" - донешен пре више од 20 година (1985. г.) - планска решења застарела,
3. Детаљни урбанистички план "Гајеви" - донешен пре више од 20 година (1985. г.) - планска решења застарела.

Планови општег уређења:

1. .План општег уређења "Тавани-Букови" са документом процене утицаја ;
2. План општег уређења "Брдо-града"
3. Урбанистички план за експлоатацију дијабаза "Дреновачки Кик"

Остали планови и пројекти:

1. Подручје истраживања резерви дијабаза са истраживачким пољима
2. Истраживачки пројекат „Старбаг“, Велика Башаница
3. Туристички пројекат „Дивчибаре - Доња Ражана“

Непостојећа планска документа од значаја за заштиту од природних непогода:

1. Процена угрожености од елементарних непогода и других несрећа
2. План издвајања ерозионих подручја
3. Катастар бујичних токова
4. Катастар изведених противерозионих и радова за одбрану од бујичних поплава
5. Катастар клизишта
6. Мултихазардне карте

ПРОПОЗИЦИЈЕ ПРОСТОРНОГ РАЗВОЈА

1. Израда рефералних карата природних хазарда за територију општине Косјерић
- Катастар клизишта на територији општине



BEWARE BEyond landslide aWAREness:
unifying landslide data standards,
building capacities and involving local communities

- Катастар бујичних водотока
- Катастар угрожености територије општине природним хазардима (мултихазард карта)
- 2. Административно и институционално јачање локалних капацитета
 - Техничко и стручно јачање локалних капацитета ради превентивне заштите од природних непогода