

Општина Љубовија – SWOT анализа

Територија општине Љубовија се налази на крајњем западном делу Србије и припада Мачванском округу, простире се на десној страни алувијалне равни коју је створила река Дрина са својим притокама. Западну границу територије Општине Љубовије представља река Дрина (граница Србије), са источне стране налазе се општине Ваљево и Осечина, на северу се налазе општине Крупањ и Мали Зворник, док на југу овог подручја, границу представља Општина Бајина Башта. По површини територије, броју становника и насеља, општина Љубовија се сврстава у мање општине у Србији. Обухвата 0,64 % територије, у њој живи 0,20% становништва. Општина Љубовија има солидан положај када је у питању саобраћај који се првенствено ослања на најпогоднији правац, а то је комуникација долином реке Дрине (север-југ), којим се ово подручје укључује у друмске и друге комуникационе системе. Област је претежно брдско – планинска, док се мањи делови равничарских и брежуљкастих терена налазе у долини реке Дрине.

Тренутно стање планске документације о природним непогодама за општину Љубовију захтева ажурирање и допуну постојећих планских докумената јер у складу са елементарном непогодом која се десила током маја 2014.године, постојећа планска документација је непотпуна о ризицима од могућих природних непогода, као и о последицама које су изазвале или могу изазвати. Посебно се при допуни планских докумената мора инсистирати на учешћу јавности "public participation".

Општина Љубовија не поседује довољан капацитет локалних органа, стручних служби и консултаната за савремени приступ управљању ризицима од природних непогода, као и неадекватан мониторинг природних, природно-антропогених и антропогених процеса у циљу заштите од природних непогода. Тренутно стање карактерише и непостојање јединствене базе података (Геопортал) о просторном размештају одређених природних непогода, мониторинг као и раног упозорење за случај природне непогоде.

Стање укупног система заштите од природних непогода у општини Љубовија није задовољавајуће, посебно у односу на просторне аспекте управљања ризиком. Савремен концепт заштите и управљања полази од чињенице да је на свим нивоима и у свим фазама планирања потребно дефинисати прихватљив ниво ризика од природних непогода (простори који могу бити угрожени било којом природном непогодом : поплаве, бујице, клизишта итд., треба ограничити у планирању или условити адекватним мерама заштите), па затим системом превентивних, организационих и других мера и инструмената интервенисати у циљу спречавања њиховог настанка, односно смањивања последица непогода на прихватљив ниво.

Да би се могла извршити правилна процена степена повредивости простора општине Љубовија, односно ограничења за његово коришћење, *потребно је приступити изради катастра угрожености простора од природних непогода* у функцији просторног планирања. На бази сазнања и истраживања направила би се листа тачака и ареала могућих ризика, вероватноће појављивања, обима последица и на основу тога дефинисање намене површина у оквиру планова као и планове заштите и приоритета заштите у планирању простора Републике.

Општина Љубовија има усвојен **План управљања ризиком од природног хазарда за општине Мали Зворник и Љубовија, урађен 2015.године**, од стране Унија еколога UNEKO и Омладинско удружење "Наша Љубовија" уз подршку донатора (REC и SIDA). Основни циљ Плана је да идентификује ниво ризика од природног хазарда по становништво, природно и изграђено окружење и економију локалне заједнице и да смернице за превенцију, приправност, одговор и опоравак, обезбеди оперативни оквир за локалне политике у управљању природним катастрофама кроз јасно дефинисане надлежности и одговорности кључних заинтересованих страна и обезбеди оквир за **координисан рад за ванредне оперативне процедуре** у случају катастрофе или ванредног стања.

План управљања ризиком треба да је од посебне важности, са просторно-планском, урбанистичком и техничком регулативом, нарочито у вези са политиком коришћења земљишта, изградње објеката и техничке инфраструктуре.

Недостатак израђеног Плана управљања ризиком је мањак свих података о природним непогодама (клизишта која нису регистровали кризни штабови нису ушла у План), одсуство мултихазард карата, које су први и најважнији корак у дефинисању ризика од природних непогода на некој територији, као и постављање података који су обрађени у ГИС формату на портал општине за који су рађене као јавно-доступни подаци на основу којих се становништво и локална самоуправа преко web портала може упознати.

Синтезна SWOT анализа природних непогода у стратешким документима за општину Љубовија

СНАГЕ (постојеће)	СЛАБОСТИ (унутрашње)
<ul style="list-style-type: none"> – Постојећа просторно-планска документација (ПП Општине, План генералне регулације, Планови детаљне регулације, урбанистички пројекти); – Предвиђена издвајања из буџета општине за израду неопходне документације за процену и смањење угрожености територије општине природним непогодама; – Пораст свести о потреби планирања заштите од природних непогода на локалном нивоу, спровођења анализе, детерминисања и управљања ризицима од природних непогода. – План управљања ризиком од природних хазарда 	<ul style="list-style-type: none"> – Некомплетна просторно-планска документација за различите врсте природних хазарда; – Недовољан капацитет и обученост локалних органа, стручних служби и консултаната за савремени приступ управљању ризицима од природних непогода; – Постојање површина деградираних рецентним ерозивним процесима, клизиштима и бујичним токовима, а одсуство адекватног мониторинга; – Не постојање Стратегије заштите од природних непогода на нивоу општине; – Непостојање јединствене базе података о просторном размештају природних хазарда, односно детерминисање потенцијално критичних зона (мултихазард карте).
МОГУЋНОСТИ (развојни потенцијали)	ПРЕТЊЕ (развоју)
<ul style="list-style-type: none"> – Повећање степена геолошке истражености и проучености простора у погледу нестабилности и сеизмичности терена; – Израда мултихазард карата на основама ГИС технологија (карте сеизмичности терена, 	<ul style="list-style-type: none"> – Неусаглашено секторско планирање и слаба координација надлежних институција, служби и организација; – Непостојање локалних кадрова за реамбулацију базних подлога (карта сеизмичке акти-

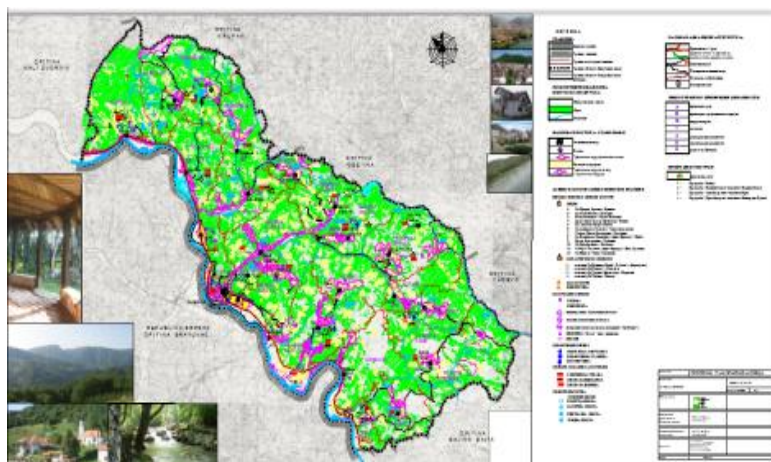
<p>ерозионих подручја, катастра клизишта, плавних зона, итд.);</p> <ul style="list-style-type: none"> - Формирање одељења и кадра који би се бавио природним хазардима на нивоу општине (земљотресима, клизиштима, одронима, бујицама, итд.); - Иницирање и подстицање осигурања од природних непогода учешћем свих осигуравајућих компанија; - Израженије укључивање јавности " public participation"; - Могућност медијске презентације проблема, потреба и резултата везаних за заштиту од природних хазарда на нивоу општине. - Јачање капацитета Љубовија за увођење Информационе инфраструктуре и управљање базама просторних података везано за клизишта и тачке ризика изливања бујица. 	<p>вности, ерозије земљишта, плавних зона, катастри клизишта, бујичних токова, противбујичних објеката, противпожарна карта, карте мултихазарда...) и примену савременог приступа управљању ризиком од природних непогода;</p> <ul style="list-style-type: none"> - Даљи негативан утицај антропогеног фактора на деградацији природних услова и повећање учестаности и интензитета природних непогода (клизишта, бујица, поплава...); - Недостатак довољних финансијских средстава за развој, опремање и обуку надлежних органа, служби и јединица укључених у управљање ризиком;
--	--

Постојећа планска документација:

1. Просторни план општине Љубовија - 2012, обрађивач "План" из Шапца;

Недостаци: нису обрађене природне непогоде. На подручју обухвата Плана није рађена инжењерско-геолошка рејонизација терена. Дефинисање грађевинских реона и сеоских насеља је рађено у складу са одредбама Закона о планирању и изградњи и са постојећим стањем на терену. Планом се препоручује да се пре изградње објеката раде геомеханичка испитивања терена а обавезно за све јавне објекте јер обрађивач плана нема релевантне податке о стабилности земљишта на територији општине.

Препорука: Неопходна израда новог ПП општине уз поштовање Законске регулативе.



Слика 13. Намена површина из Просторни план општине Љубовија

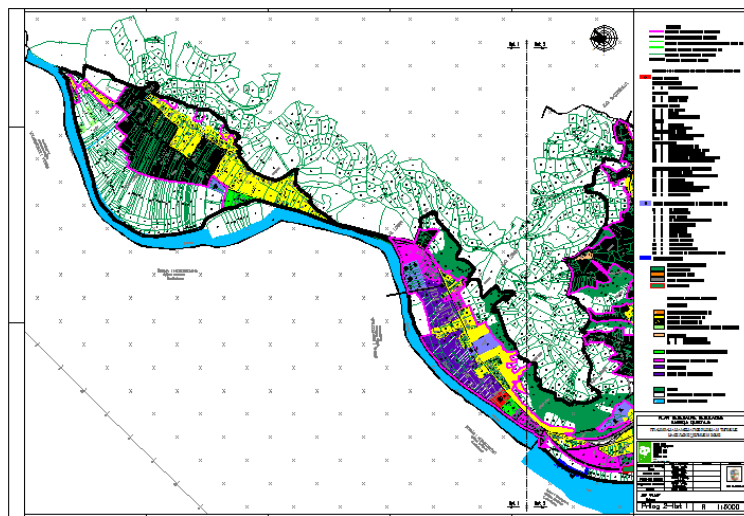
2. План Генералне регулације насељено место Љубовија (у даљем тексту ПГР) 2014. године, обрађивач "План" из Шабаца

У току израде Плана генералне регулације за насељено место Љубовија поштовани су услови које је које је утврдио ЈВП "Србијаводе"-ВПЦ "Сава-Дунав" бр. 3085/1 од

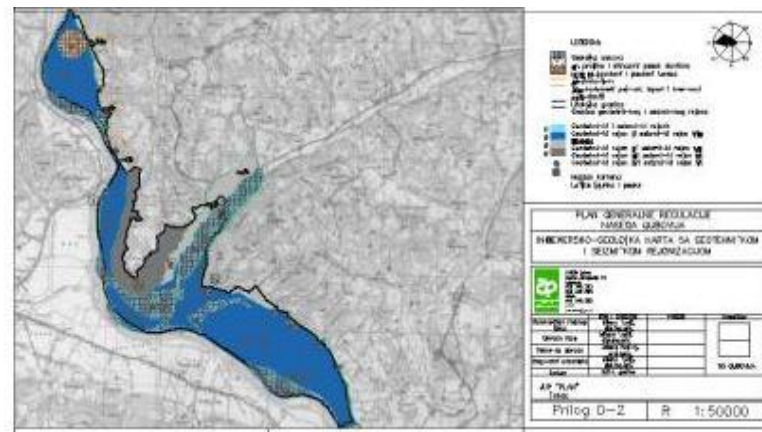
01.08.2013.g. а који су саставни део овог планског документа. Превентивне мере заштите у смислу сеизмичности добијени су од Републички сеизмолошки завод, бр. 021-1016-1/09 од 23.12.2009.g. Урађена инжењерско-геолошка карта терена са реонизацијом непознатог аутора на којој не постоји означено ни једна нестабилност у граници плана.

Недостаци: Неопходно је ПГР допунити са подацима о поплавама, ерозији, бујици и клизиштима која су се десила током маја 2014. године.

Препорука: Неопходна допуна ПГР-а израдом Елаборат о геолошко-геотехничким условима у складу са Закона о планирању и изградњи ("Службени гласник РС", бр. 72/09, 81/09-исправка, 64/10 одлука УС, 24/11 и 121/12, 42/13–одлука УС, 50/2013–одлука УС, 98/2013–одлука УС, 132/14 и 145/14) и Законом о рударству и геолошким истраживањима("Службени гласник РС", бр. 101/15)



Слика 14. Намена површина из ПГР-а



Слика14. Инжењерскогеолошка карта из ПГР-а

3. Планови детаљне регулације (ДУП, РП, ПДР и УП)

Недостаци: Постоје планови детаљније разаде, али ниједан плански документ не садржи инжењерско-геолошку карту и није третирао заштиту од елементарних непогода.

Препорука: Неопходна допуна или израда нових ПДР израдом Елаборат о геолошко-геотехничким условима у складу са Закона о планирању и изградњи ("Службени гласник РС", бр. 72/09, 81/09-исправка, 64/10 одлука УС, 24/11 и 121/12, 42/13–одлука УС, 50/2013–одлука УС, 98/2013–одлука УС, 132/14 и 145/14) и Законом о рударству и геолошким истраживањима ("Службени гласник РС", бр. 101/15) ;

Постојећи документи:

1. Стратегија локалног одрживог развоја општине Љубовија за период 2013. – 2022. год., Општина Љубовија;
2. Локални акциони план за биодиверзитет општине Љубовија - 2013. године, LBAR;
3. Локални акциони план управљања отпадом 2013-2023, 2013 године, Општина Љубовија;
4. Студија о одрживом коришћењу и заштити природних ресурса у прекограничном подручју Србија – Босна и Херцеговина - општина Љубовија, пројекат финансирала ЕУ;
5. Оперативни план одбране од поплава на водама II реда у општини; Љубовија донет 2015, У процесу је давања мишљења од стране ЈВП „Србијаводе“;
6. Пројектно техничка документација за санацију клизишта у Цулинама (општина Мали Зворник) и клизишта у Љубовији у близини Оровичке реке.

Непостојећа документација:

1. План издвајања ерозионих подручја
2. Катастар бујичних токова
3. Катастар изведених противерозионих и радова за одбрану од бујичних поплава
4. Катастар нестабилних падина
5. Катастар клизишта
6. Мултихазардне карте

ПРОПОЗИЦИЈЕ ПРОСТОРНОГ РАЗВОЈА

1. Израда рефералних карата природних хазарда за територију општине Љубовија
 - Катастар клизишта на територији општине
 - Катастар угрожености територије општине природним хазардима (мултихазард карта)
2. Административно и институционално јачање локалних капацитета
 - Техничко и стручно јачање локалних капацитета ради превентивне заштите од природних непогода