

Град Лозница – SWOT анализа

Територија града Лозница се налази на западу Републике Србије, у Мачванском округу, на граници са Босном и Херцеговином. Са северне и источне стране граничи се са територијом града Шабац, са јужне стране са општином Крупањ, са југозападне стране са општином Мали Зворник, док се са западне стране налази река Дрина и државна граница са Босном и Херцеговином. Град Лозница припада Мачванском управном округу и Региону Шумадија и Западна Србија. Заузима површину од 612 км² што је 0,5% територије Републике Србије. Према попису из 2002. године, на територија града Лознице живело је 86.413 становника, односно 1,2% укупног становништва Србије. На једном квадратном километру у просеку живи 141 становника, тако да је густина насељености знатно виша од просека Србије, који износи 97 становника/км². Лозница се налази на 44°32'03" СГШ и 19°13'17" ИГД.

Лозница има добар географско-саобраћајни положај, удаљена је 80 км од Коридора 10. Кроз Лозницу пролази главна саобраћајница Београд-Шабац-Лозница-Зворник -Тузла-Сарајево, односно Бијељина-Лозница-Мали Зворник-Љубовија-Бајина Башта-Ужице и даље до Црногорског приморја. Путем Лозница-Осечина-Ваљево-Лајковац излази на Ибарску магистралу. Кроз Лозницу пролази и железничка пруга Шабац-Зворник.

У рељефу града Лозница истичу се три маркантне целине: на северу Цер са Иверком, у средини басен Јадра са алувијалном равни Дрине, и на југу планински венац Гучева. Територија града Лозница је махом брдско-планинског карактера, ослоњен на реку Дрину и упућен на активну функционалну сарадњу са општинама и регионима Републике Српске, односно Босне и Херцеговине. Пољопривредно земљиште заузима 59% површине, шуме 32%, а 9% је остало земљиште.

Имајући у виду природне карактеристике територије општине Лозница, као најважнији геохазарди издвајају се поплаве и бујичне поплаве, клизишта, као природни процеси који директно и индиректно угрожавају људе, материјална добра и сам простор. Као што је у ЛЕАП-у наглашено, карактер водотока и геолошка структура тла погодни су за појаву ерозивних процеса.

Тренутно стање планске документације у којој је обрађена проблематика природних непогода за територију општине Лозница карактерише уопштеност, непотпуност и недоступност информација о ризицима од могућих природних непогода, као и о последицама које могу изазвати, при чему се посебно издваја недовољно учешће јавности "public participation". Тренутно стање карактерише и непостојање јединствене базе података (Геопортал) о просторном размештају одређених природних непогода на територији општине, а који би становништву обезбедио најважније информације у реалном времену.

Јасно је изражен недовољан капацитет локалних органа, стручних служби и консултаната за савремени приступ управљању ризицима од природних непогода, као и неадекватан мониторинг

природних, природно-антропогених и антропогених процеса у циљу заштите од природних непогода.

Стање укупног система заштите од природних непогода у општини Лозница није задовољавајуће, посебно у односу на просторне аспекте управљања ризиком. Ово је и потврђено током екстремних климатско-хидролошких дешавања током маја 2014. године, када је дошло до појаве поплава и активирања великог броја клизишта. Савремен концепт заштите и управљања полази од чињенице да је на свим нивоима и у свим фазама планирања потребно дефинисати прихватљив ниво ризика од природних непогода, па затим системом превентивних, организационих и других мера и инструмената интервенисати у циљу спречавања њиховог настанка, односно смањивања последица непогода на прихватљив ниво.

Да би се могла извршити правилна процена степена повредивости простора општине Лозница природним непогодама, односно ограничења за његово коришћење, *потребно је приступити изradi катастра угрожености простора од природних непогода у функцији просторног планирања*. На бази сазнања и истраживања направила би се листа тачака и ареала могућих ризика, вероватноће појављивања, обима последица и на основу тога дефинисање планова заштите и приоритета заштите у планирању простора Општине.

Општина Лозница нема урађену **Процену угрожености од елементарних непогода и других несрећа**, што значи да нема јединствену и јасно дефинисану политику заштите од природних непогода, већ се овај проблем решава или кроз секторске студије за поједине врсте непогода или као саставни део разних планских докумената. Због тога, хитна израда Процене угрожености је од посебне важности, јер би уз одговарајуће планске и друге потребне мере и инструменте требало да буде подржана и адекватном законском, просторно-планском, урбанистичком и техничком регулативом, нарочито у вези са политиком коришћења земљишта, изградње објеката и техничке инфраструктуре. Оно што је посебно важно у изради *Процене је креирање мултихазард карата у форми ГИС-а, којима би била анализирана читава територија Општине*. Наиме, мултихазард карте су први и најважнији корак у дефинисању ризика од природних непогода на некој територији, а уколико се оне раде без могућности брзог ажурирања, без могућности прогностичких сценарија уз брзу промену улазних података, представљаће бескористан папир који ће бити веома тешко применљив у пракси.

Синтезна SWOT анализа природних непогода у стратешким докуменатима за општину Лозница

СНАГЕ (постојеће)	СЛАБОСТИ (унутрашње)
<ul style="list-style-type: none"> – Постојећа просторно-планска документација (Стратегије просторног и економског развоја општине, ПП Општине, ЛЕАП, итд.); – Постојање система за пасивну и активну заштиту од поплава; – Предвиђена издвајања из буџета општине за израду неопходне документације за процену и смањење угрожености територије општине 	<ul style="list-style-type: none"> – Некомплетна просторно-планска документација за различите врсте природних непогода; – Недовољан капацитет и обученост локалних органа, стручних служби и консултаната за савремени приступ управљању ризицима од природних непогода; – Непостојање Процене угрожености општине елементарним и другим опасностима;



<p>природним непогодама;</p> <ul style="list-style-type: none"> - Пораст свести о потреби планирања заштите од природних непогода на локалном нивоу, спровођења анализе, детерминисања и управљања ризицима од природних непогода. - Редовно доношење годишњих програма заштите и коришћења пољопривредног земљишта 	<ul style="list-style-type: none"> - Постојање површина деградираних рецентним ерозивним процесима, а одсуство адекватног мониторинга; - Непостојање јединствене базе података о просторном размештају природних хазарда, односно детерминисање потенцијално критичних зона (мултихазард карте). - Значајне површине угрожене поплавама
<p>МОГУЋНОСТИ (развојни потенцијали)</p>	<p>ПРЕТЊЕ (развоју)</p>
<ul style="list-style-type: none"> - Повећање степена геолошке истражености и проучености простора у погледу нестабилности и сеизмичности терена; - Израда мултихазард карата на основама GIS технологија (карте сеизмичности терена, ерозионих подручја, катастра клизишта, плавних зона, итд.); - Формирање инфраструктуре и кадра који би се бавио природним хазардима на нивоу општине (земљотресима, клизиштима, одронима, бујицама, итд.); - Иницирање и подстицање осигурања од природних непогода учешћем свих осигуравајућих компанија; - Израженије укључивање јавности "public participation"; - Могућност медијске презентације проблема, потреба и резултата везаних за заштиту од природних хазарда на нивоу општине. 	<ul style="list-style-type: none"> - Неусаглашено секторско планирање и слаба координација надлежних институција, служби и организација; - Непостојање локалних кадрова за реамбулацију базних подлога (карта сеизмичке активности, ерозије земљишта, плавних зона, катастри клизишта, бујичних токова, противбујичних објеката, противпожарна карта, карте мултихазарда...) и примену савременог приступа управљању ризиком од природних непогода; - Даљи негативан утицај антропогеног фактора на деградацији природних услова и повећање учестаности и интензитета природних непогода (клизишта, бујица, поплава...); - Недостатак довољних финансијских средстава за развој, опремање и обуку надлежних органа, служби и јединица укључених у управљање ризиком;

Постојећа планска документација:

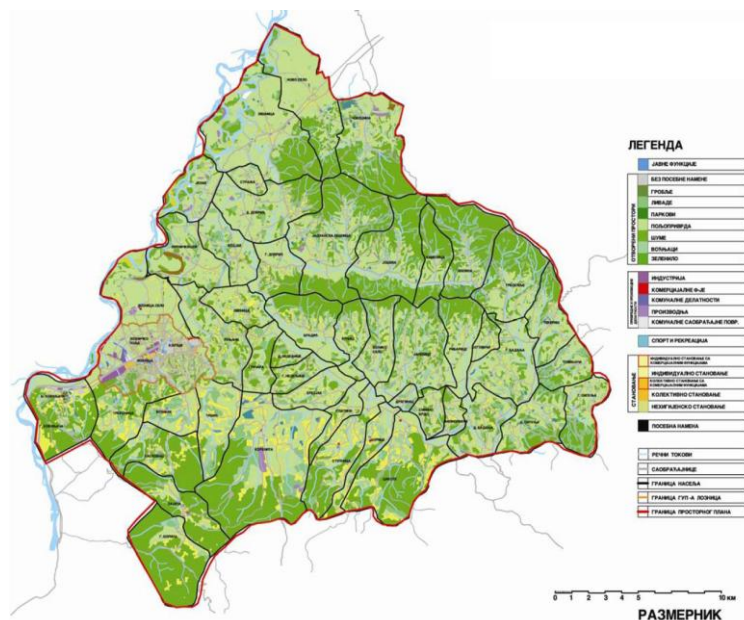
1. **Просторни план Града Лозница** - Усклађивању Просторног плана града Лозница са Законом о планирању и изградњи ("Службени гласник РС", бр. 72/09 и 81/09-исправка, 64/10-УС и 24/11) приступило се у складу са одредбама члана 216. Став 2. Закона, којима је прописано да ће се просторни план општине донет до дана ступања на снагу Закона, ускладити са одредбама Закона у року од 18 месеци од дана ступања на снагу Закона, а на основу Одлуке о усклађивању Просторног плана општине Лозница са одредбама Закона о планирању и изградњи (06-19/09-11-9 од 21.12.2009.год.). Административна граница града Лозница представља границу обухвата Просторног плана, коју чине спољне границе катастарских општина Ново Село, Чокешина, Јошева, Милина, Трбосиље, Текериш, Помијача, Горња Сипуља, Доња Бадања, Цикоте, Шурице, Ступница, Коренита, Зајача, Горња Борина, Пасковац, Трбушница, Бања Ковиљача, Лозница, Липнички Шор, Јелав и Лешница. За носиоца израде Плана и Стратешке процене, одређено је Ј.П. Дирекција за развој и урбанистичко планирање "**УРБО-ПЛАН**" Лозница. Званично објављен 2012. године. У Плану је наглашено да је једно од основних ограничења у погледу развоја подручја Лознице се огледа у чињеници да је оно означено као једно од једанаест најугроженијих подручја у Србији по питању животне



средине (*Hot Spot*). Због тога је Просторни план дефинисао као један од приоритетних циљева заштиту и унапређење животне средине као основе уравнотеженог развоја, коришћења и уређења простора, односно заустављање даље деградације и санацију и ревитализацију угрожених подручја. У погледу ризика од непогода, подручје Лознице је угрожено процесом клижења тла (централни и западни део), као и поплавама у долини Дрине и Јадра.

Недостаци: Анализа угрожености општине природним непогодама је урађена, али није приказан њихов просторни распоред. Неопходно је извршити измену и допуну ПП у складу са природном непогодом која се десила 2014.године и то у делу заштите од поплава и клизишта. У Просторни план убацити карту повредивости територије општине Лозница природним непогодама (мултихазард карта), са издвајањем зона са израженим ризиком, као и њиховим површинама.

Препорука: Неопхода допуна ПП-а.



Слика 1. Намена коришћења земљишта – постојеће стање

2. План генералне регулације за насељено место Лозница (Сл. лист Града Лозница бр. 3/2014)
3. Генерални урбанистички план Лознице – Усклађивање Генералног плана Лознице са одредбама закона о планирању и изградњи (Сл. Лист Града Лозница бр. 12/2013)

Препорука: Неопхода допуна Плана генералне регулације анализом везаном за повредивост простора природним непогодама као ограничавајућим фактором просторног развоја. Обратити пажњу на градњу и већ изграђене објекте у плавним зонама, као и на нестабилним падинама. Обавезна израда мултихазард карте. Код траса нерегулисаних



делова водотокова у зонама грађевинског реона, због непознавања и неизучености водног режима, не планирати и не дозволити изградњу никаквих објеката у зонама речних долина, без претходно обезбеђених хидролошко-хидрауличких подлога и прорачуна.

Попис друге развојне документације за општину Лозница

1. Акциони план за локални економски развој Општине Лозница, 2006. Година
2. Стратегија локалног одрживог развоја Града Лознице, 2012. Година
3. Локални еколошки акциони план, 2011-2016

Препорука: Обавезна допуна наведених докумената са тематиком везаном за природне непогоде. У SWOT анализи за економски развој (стр. 69) као слабост и претњу даљем развоју општине обавезно уврстити и угроженост општине природним непогодама, јер се то већ и обистинило након екстремних климатско-хидролошких дешавања у мају 2014.године. Ово важи и за осталу планску документацију:

1. Планови генералне регулације
2. Детаљни урбанистички планови
3. Планови општег уређења
4. Остали планови и пројекти

Непостојећа планска документа од значаја за заштиту од природних непогода:

1. Процена угрожености од елементарних непогода и других несрећа
2. План издвајања ерозионих подручја
3. Катастар бујичних токова
4. Катастар изведених противерозионих и радова за одбрану од бујичних поплава
5. Катастар клизишта
6. Мултихазардне карте

ПРОПОЗИЦИЈЕ ПРОСТОРНОГ РАЗВОЈА

1. Израда рефералних карата природних хазарда за територију општине Лозница
 - Катастар клизишта на територији општине
 - Катастар бујичних водотока
 - Катастар угрожености територије општине природним хазардима (мултихазард карта)
2. Административно и институционално јачање локалних капацитета
 - Техничко и стручно јачање локалних капацитета ради превентивне заштите од природних непогода