

Општина Мајданпек – SWOT анализа

Општина Мајданпек налази се у источној Србији у њеном северном делу. На северу се граничи са Републиком Румунијом у дужини од 45 км током реке Дунав, на истоку са општинама Неготин и Кладово, на југу са општином Бор и на западу општинама Жагубица, Кучево и Голубац. Простире се између Ђердапског језера на северу, Мироча (632 м) на североистоку, Дели Јована (1.133 м) на истоку, Стола (1.155 м) на југу, Малог Крша (929 м) и Великог Крша (1.148 м) на југозападу, северних обронака Хомољских планина (923 м) на западу и планинских масива Старице (796 м) и Шомрде (803 м) на северозападу. Територија општине Мајданпек износи 932 км². Административно, општина се граничи са општинама Браничевског округа на југо-западу (Голубац, Кучево и Жагубица), као и са 3 општине из Борског округа (Кладово, Неготин и Бор) на источном и јужном делу територије, док северним делом територије, Дунав представља природну границу са суседном Румунијом што јој даје статус пограничне општине. Мајданпечка општина једна је од три на чијој је територији Национални парк Ђердап, а седиште ЈП "Национални парк Ђердап" је у Доњем Милановцу. Рељеф општине је претежно брдско-планински. Највиши врх је на Малом Кршу – Гарван 929 м надморске висине, град Мајданпек лежи на 350 м нв а Доњи Милановац на 75 м нв. Подручје општине Мајданпек одликује континентална клима са просечном годишњом температуром ваздуха од 7,73°C.

Ови простори су првенствено познати по богатству руда бакра и племенитих метала. Овде се рударило много раније него у другим деловима Европе. Постоје материјални трагови стари 6000 хиљада година који указују на ископавања руде на локалитетима у Рудној Глави. Златоносна река Пек одувек је привлачила испираче злата. Традиционалан начин испирања злата се и данас негује у појединим селима. Природа је богато даровала ове просторе поклонивши им многе природне лепоте и реткости. Близина и богатство вода, брда обрасла густом шумом у залеђу, све је то одувек за становнике овог краја значили извор живота.

Тренутно стање планске документације о природним непогодама за општину Мајданпек захтева ажурирање и допуну постојећих планских докумената у складу са елементарном непогодом која се десила током маја 2014. године. Постојећа планска документација је непотпуна о ризицима од могућих природних непогода, као и о последицама које су изазвале или могу изазвати. Посебно се при допуни планских докумената мора инсистирати на учешћу јавности "public participation".

Општина Мајданпек не поседује довољан капацитет локалних органа, стручних служби и консултаната за савремени приступ управљању ризицима од природних непогода, као и неадекватан мониторинг природних, природно-антропогених и антропогених процеса у циљу заштите од природних непогода. Тренутно стање карактерише и непостојање јединствене базе података (Геопортал) о просторном размештају одређених природних непогода, мониторинг као и раног упозорење за случај природне непогоде .

Стање укупног система заштите од природних непогода у општини Мајданпек није задовољавајуће, посебно у односу на просторне аспекте управљања ризиком. Савремен концепт заштите и управљања полази од чињенице да је на свим нивоима и у свим фазама планирања потребно

дефинисати прихватљив ниво ризика од природних непогода (простори који могу бити угрожени било којом природном непогодом : поплаве, бујице, клизишта итд., треба ограничити у планирању или условити адекватним мерама заштите), па затим системом превентивних, организационих и других мера и инструмената интервенисати у циљу спречавања њиховог настанка, односно смањивања последица непогода на прихватљив ниво.

Да би се могла извршити правилна процена степена повредивости простора општине Мајданпек, односно ограничења за његово коришћење, *потребно је приступити изради катастра угрожености простора од природних непогода* у функцији просторног планирања. На бази сазнања и истраживања направила би се листа тачака и ареала могућих ризика, вероватноће појављивања, обима последица и на основу тога дефинисање намене површина у оквиру планова као и планове заштите и приоритета заштите у планирању простора Републике.

"UNI KONSALTING" d.o.o. Београд

Општина Мајданпек има **Процену угрожености од елементарних непогода и других несрећа на територији општине Мајданпек**, урађену 2015. године, "UNI KONSALTING" d.o.o. Београд. Основни циљ Плана је да идентификује ниво ризика од непогода и других несрећа по становништво, природно и изграђено окружење и економију локалне заједнице и да смернице за превенцију, приправност, одговор и опоравак, обезбеди оперативни оквир за локалне политике у управљању катастрофама кроз јасно дефинисане надлежности за координисан рад за ванредне оперативне процедуре у случају катастрофе или ванредног стања.

Процена угрожености од природних непогода и других несрећа треба да је од посебне важности, са просторно-планском, урбанистичком и техничком регулативом, нарочито у вези са политиком коришћења земљишта, изградње објеката и техничке инфраструктуре. **Недостатак** израђене Процене је одсуство мултихазард карата, које су први и најважнији корак у дефинисању ризика од природних непогода на некој територији, као и постављање података који су обрађени у ГИС формату на портал општине за који су рађене као јавно-доступни подаци на основ којих се становништво и локална самоуправа преко web портала може упознати.

Синтезна SWOT анализа природних непогода у стратешким документима за општину Мајданпек

СНАГЕ (постојеће)	СЛАБОСТИ (унутрашње)
<ul style="list-style-type: none"> – Постојећа просторно-планска документација (ПП Општине, План генералне регулације, Планови детаљне регулације, урбанистички пројекти); – Постојање Процерне непогода и других несрећа на територији општине Мајданпек; – Пораст свести о потреби планирања заштите од природних непогода на локалном нивоу, спровођења анализе, детерминисања и управљања ризицима од природних непогода. 	<ul style="list-style-type: none"> – Некомплетна просторно-планска документација за различите врсте природних хазарда; – Недовољан капацитет и обученост локалних органа, стручних служби и консултаната за савремени приступ управљању ризицима од природних непогода; – Постојање површина деградираних рецентним ерозивним процесима, клизиштима и бујичним токовима, а одсуство адекватног мониторинга; – Не постојање Стратегије заштите од природних непогода на нивоу општине; – Непостојање јединствене базе података о про-

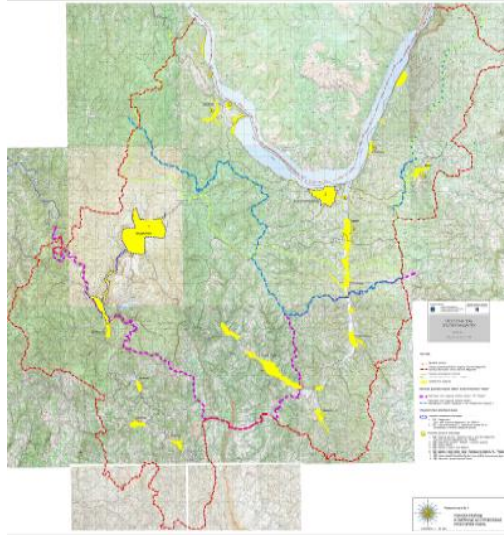
– План управљања ризиком од природних хазарда	сторном размештају природних хазарда, односно детерминисање потенцијално критичних зона (мултихазард карте).
МОГУЋНОСТИ (развојни потенцијали)	ПРЕТЊЕ (развоју)
<ul style="list-style-type: none"> – Повећање степена геолошке истражености и проучености простора у погледу нестабилности и сеизмичности терена; – Израда мултихазард карата на основама ГИС технологија (карте сеизмичности терена, ерозионих подручја, катастра клизишта, плавних зона, итд.); – Формирање одељења и кадра који би се бавио природним хазардима на нивоу општине (земљотресима, клизиштима, одронима, бујицама, итд.); – Иницирање и подстицање осигурања од природних непогода учешћем свих осигуравајућих компанија; – Израженије укључивање јавности " public participation"; – Могућност медијске презентације проблема, потреба и резултата везаних за заштиту од природних хазарда на нивоу општине. – Јачање капацитета Љубовија за увођење Информационе инфраструктуре и управљање базама просторних података везано за клизишта и тачке ризика изливања бујица. 	<ul style="list-style-type: none"> – Неусаглашено секторско планирање и слаба координација надлежних институција, служби и организација; – Непостојање локалних кадрова за реамбулацију базних подлога (карта сеизмичке активности, ерозије земљишта, плавних зона, катастри клизишта, бујичних токова, противбујичних објеката, противпожарна карта, карте мултихазарда...) и примену савременог приступа управљању ризиком од природних непогода; – Даљи негативан утицај антропогеног фактора на деградацији природних услова и повећање учестаности и интензитета природних непогода (клизишта, бујица, поплава...); – Недостатак довољних финансијских средстава за развој, опремање и обуку надлежних органа, служби и јединица укључених у управљање ризиком;

Постојећа планска документација:

1. Просторни план општине Мајданпек - 2012, обрађивач: Дирекција за изградњу, урбанизам и грађевинско земљиште Смедерево;

Недостаци: лоше обрађене природне непогоде. На подручју обухвата Плана није рађена инжењерско геолошка рејонизација терена. На основу геолошке грађе терена и евидентираних геолошких процеса, као и карактеристика рељефа са великим нагибом падине, инжењерскогеолошки услови су оцењени као условно повољни. Појава јаке ерозије посебно је присутна у сливу Поречке реке, на нагибима према Дунаву у зони Бољетина, на одручју олубиња. Ово условљава додатна геомеханичка истраживања приликом изградње у угроженим подручјима општине док на апсолутно неповољним теренима градња се искључује.

Препорука : Неопходна допуна ПП општине уз поштовање Законске регулативе.

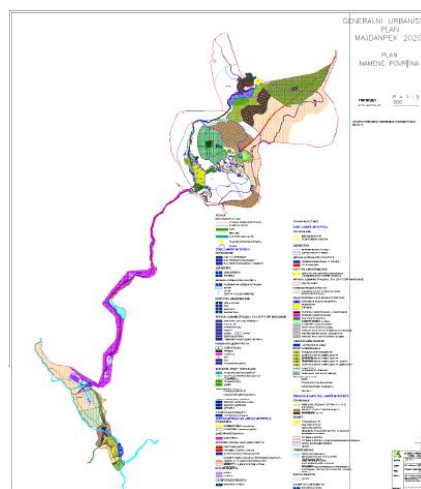


Слика 1. Намена површина из Просторни план општине

2. Генерални урбанистички план (у даљем тексту ГУП) 2006 године, обрађивач Дирекција за урбанизам и изградњу Крагујевац:

Недостатак: Елаборат о геолошко-геотехничким условима у складу са Законом о планирању и изградњи ("Службени гласник РС", бр. 72/09, 81/09-исправка, 64/10 одлука УС, 24/11 и 121/12, 42/13–одлука УС, 50/2013–одлука УС, 98/2013–одлука УС, 132/14 и 145/14) и Законом о рударству и геолошким истраживањима ("Службени гласник РС", бр. 101/15) ;

Препорука: Неопхода допуна Плана генералне регулације анализом везаном за поведивост простора природним непогодама и технолошким удесима као ограничавајућим фактором просторног развоја. Обратити пажњу на градњу и већ изграђене објекте у плавним зонама, као и на нестабилним падинама.

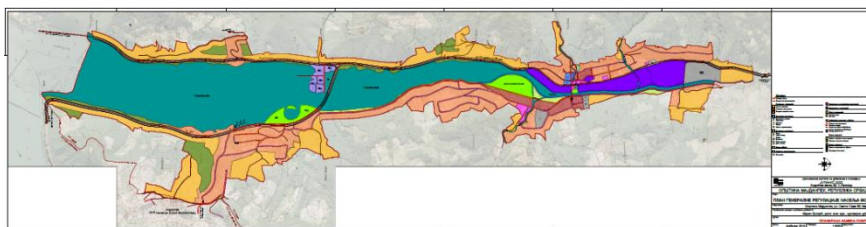


Слика 2. Намена површина из ГУП-а

1. План генералне регулације насеља Мајданпек ("Службени лист општине Мајданпек" бр.1/11); План генералне регулације насеља Доњи Милановац ("Службени лист општине Мајданпек" бр.11/15), План генералне регулације насеља Мосна, усвојен 2015, обрађивач: "ЈУГИНУС; Стратешка процена за ПГР Варварин, 2015, обрађивач : "ЈУГИНУС;

Недостатак: Елаборат о геолошко-геотехничким условима у складу са Законом о планирању и изградњи ("Службени гласник РС", бр. 72/09, 81/09-исправка, 64/10 одлука УС, 24/11 и 121/12, 42/13–одлука УС, 50/2013–одлука УС, 98/2013–одлука УС, 132/14 и 145/14) и Законом о рударству и геолошким истраживањима ("Службени гласник РС", бр. 101/15) ;

Препорука: Неопходна допуна Плана генералне регулације анализом везаном за повредивост простора природним непогодама и технолошким удесима као ограничавајућим фактором просторног развоја. Обратити пажњу на градњу и већ изграђене објекте у плавним зонама, као и на нестабилним падинама. Неопходна допуна ПГР-а израдом Елаборат о геолошко-геотехничким условима у складу са Закона о планирању и изградњи ("Службени гласник РС", бр. 72/09, 81/09-исправка, 64/10 одлука УС, 24/11 и 121/12, 42/13–одлука УС, 50/2013–одлука УС, 98/2013–одлука УС, 132/14 и 145/14) и Законом о рударству и геолошким истраживањима("Службени гласник РС", бр. 101/15)



Слика 3. Намена површина из ПГР-а насеља Мосна

3. Планови детаљне регулације (ДУП, РП, ПДР и УП)
План детаљне регулације индустријске зоне (реон 5) у Мајданпеку, ("Службени лист општина" бр.14/2007), План детаљне регулације подручја археолошког локалитета Лепенски Вир у општини Мајданпек, ("Службени лист општина" бр. 14/ 2007), План детаљне регулације коридора далековода 110 кV ТС "Мајданпек 2" –ТС 110/35 кV "Мосна", ("Службени лист општина " бр.13/2007), План детаљне регулације ТС 110/35 кV "Мосна" и далековода 35 кV између ТС 110/35 кV "Мосна" и ТС 35/10 кV "Мосна", ("Службени лист општина " бр.19/2008), План детаљне регулације простора Рајково у Мајданпеку ("Службени лист општине Мајданпек" бр.7/2013).

План детаљне регулације коридора далековода 110 кV између ТС 110/35 кV "Мосна" и ТС 110/35 кV "Никине воде", деоница на територији општине Мајданпек ("Службени лист општине Мајданпек " бр.26/2015)

Недостаци: Постоје планови детаљне регулације, али ниједан плански документ не садржи инжењерско-геолошку карту и није третирао заштиту од елементарних непогода.

Препорука: Неопходна допуна или израда нових ПДР израдом Елаборат о геолошко-геотехничким условима у складу са Закона о планирању и изградњи ("Службени гласник РС", бр. 72/09, 81/09-исправка, 64/10 одлука УС, 24/11 и 121/12, 42/13–одлука УС, 50/2013–одлука УС, 98/2013–одлука УС, 132/14 и 145/14) и Законом о рударству и геолошким истраживањима("Службени гласник РС", бр. 101/15) ;

Постојећи документи :

1. Стратегија ЛЕР општине Мајданпек 2010-2014.
2. Локални план управљања отпадом на територији општине Мајданпек;
3. Оперативни план одбране од поплава на водама II реда у општини Мајданпек донет 2015. године

Непостојећа документација:

1. План издвајања ерозионих подручја
2. Катастар бујичних токова
3. Катастар изведених противерозионих и радова за одбрану од бујичних поплава
4. Катастар нестабилних падина
5. Катастар клизишта
6. Мултихазардне карте

ПРОПОЗИЦИЈЕ ПРОСТОРНОГ РАЗВОЈА

1. Израда рефералних карата природних хазарда за територију општине Мајданпек
 - Катастар клизишта на територији општине
 - Катастар угрожености територије општине природним хазардима (мултихазард карта)
2. Административно и институционално јачање локалних капацитета
 - Техничко и стручно јачање локалних капацитета ради превентивне заштите од природних непогода