

## Општина Мали Зворник – SWOT анализа

Општина Мали Зворник се налази у Западном делу Републике Србије и припада Средњем Подрињу. Западну границу Општине као и државну границу чини река Дрина, са североистока се граничи са градаом Лозница, са источне стране са Општином Крупањ, а са југоистока са Општином Љубовија. На западној граници је међудржавни гранични прелаз са Републиком Српском, који се налази у самом месту Мали Зворник, а на супротној обали реке Дрине је место Зворник. Општина Мали Зворник обухвата површину од 184 км<sup>2</sup> и представља најмању општину у Мачванском округу (којем административно припада), а уједно је и једна од најмањих у Србији. Укупан број становника према попису из 2011.године износи 12.482, а укупан број домаћинстава је 4.220. Просечна величина насеља је 15,3км<sup>2</sup>. На општини има 10 катастарских општина, 11 регистрованих месних заједница и 4 месне канцеларије. Што се тиче географског положаја Општине Мали Зворник он је веома повољан. Клима је умерено континентална. Са западне стране општина је омеђена реком Дрином, а са осталих страна планинским венцима. Највиша ката општине је Црни врх са 856 метара надморске висине. Цела општина Мали Зворник се налази на 150 до 856 метара надморске висине.

Тренутно стање планске документације о природним непогодама за општину Мали Зворник захтева ажурирање и допуњу постојећих планских докумената јер у складу са елементарном непогодом која се десила током маја 2014.године, постојећа планска документација је непотпуна о ризицима од могућих природних непогода, као и о последицама које су изазвале или могу изазвати. Посебно се при допуни планских докумената мора инсистирати на учешћу јавности "public participation".

Општина Мали Зворник не поседује довољан капацитет локалних органа, стручних служби и консултаната за савремени приступ управљању ризицима од природних непогода, као и неадекватан мониторинг природних, природно-антропогених и антропогених процеса у циљу заштите од природних непогода. Тренутно стање карактерише и непостојање јединствене базе података (Геопортал) о просторном размештају одређених природних непогода, мониторинг као и раног упозорење за случај природне непогоде.

Стање укупног система заштите од природних непогода у општини Мали Зворник није задовољавајуће, посебно у односу на просторне аспекте управљања ризиком. Савремен концепт заштите и управљања полази од чињенице да је на свим нивоима и у свим фазама планирања потребно дефинисати прихватљив ниво ризика од природних непогода (простори који могу бити угрожени било којом природном непогодом: поплаве, бујице, клизишта итд., треба ограничити у планирању или условити адекватним мерама заштите), па затим системом превентивних, организационих и других мера и инструмената интервенисати у циљу спречавања њиховог настанка, односно смањивања последица непогода на прихватљив ниво.

Да би се могла извршити правилна процена степена повредивости простора општине **Мали Зворник**, односно ограничења за његово коришћење, *потребно је приступити изради катастра угрожености простора од природних непогода* у функцији просторног планирања. На бази сазнања

и истраживања направила би се листа тачака и ареала могућих ризика, вероватноће појављивања, обима последица и на основу тога дефинисање намене површина у оквиру планова као и планове заштите и приоритета заштите у планирању простора Републике.

Општина **Мали Зворник** има усвојену **План управљања ризиком од природног хазарда за општине Мали Зворник и Љубовија, урађен 2015.године**, од стране Унија еколога УНЕКО и **ЕкоДрина Мали Зворник** уз подршку донатора (РЕЦ и СИДА). Основни циљ Плана је да идентификује ниво ризика од природног хазарда по становништво, природно и изграђено окружење и економију локалне заједнице и да смернице за превенцију, приправност, одговор и опоравак, обезбеди оперативни оквир за локалне политике у управљању природним катастрофама кроз јасно дефинисане надлежности и одговорности кључних заинтересованих страна и обезбеди оквир за **координисан рад за ванредне оперативне процедуре** у случају катастрофе или ванредног стања.

План управљања ризиком треба да је од посебне важности, за просторно-планском, урбанистичком и техничком регулативом, нарочито у вези са политиком коришћења земљишта, изградње објеката и техничке инфраструктуре. **Недостатак** израђеног Плана управљања ризиком је недостатак свих података о природним непогодама (клизишта која нису регистровали кризни штабови нису ушла у План), одсуство мултихазард карата, које су први и најважнији корак у дефинисању ризика од природних непогода на некој територији, као и постављање података који су обрађени у ГИС формату на портал општине за који су рађене као јавно-доступни подаци на основ којих се становништво и локална самоуправа преко web портала може упознати.

### **Синтезна SWOT анализа природних непогода у стратешким документима за општину Мали Зворник**

СНАГЕ (постојеће)	СЛАБОСТИ (унутрашње)
<ul style="list-style-type: none"> <li>– Постојећа просторно-планска документација (ПП Општине и План генералне регулације);</li> <li>– Предвиђена издвајања из буџета општине за израду неопходне документације за процену и смањење угрожености територије општине природним непогодама;</li> <li>– Пораст свести о потреби планирања заштите од природних непогода на локалном нивоу, спровођења анализе, детерминисања и управљања ризицима од природних непогода.</li> </ul>	<ul style="list-style-type: none"> <li>– Некомплетна просторно-планска документација за различите врсте природних хазарда;</li> <li>– Недовољан капацитет и обученост локалних органа, стручних служби и консултаната за савремени приступ управљању ризицима од природних непогода;</li> <li>– Постојање површина деградираних рецентним ерозивним процесима, клизиштима и бујичним токовима, а одсуство адекватног мониторинга;</li> <li>– Не постојање Стратегије заштите од природних непогода на нивоу општине;</li> <li>– Непостојање јединствене базе података о просторном размештају природних хазарда, односно детерминисање потенцијално критичних зона (мултихазард карте).</li> </ul>

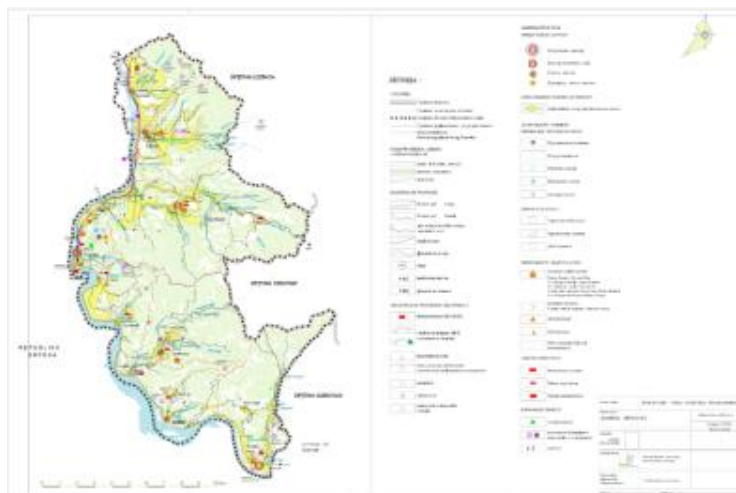
МОГУЋНОСТИ (развојни потенцијали)	ПРЕТЊЕ (развоју)
<ul style="list-style-type: none"> <li>- Повећање степена геолошке истражености и проучености простора у погледу нестабилности и сеизмичности терена;</li> <li>- Израда мултихазард карата на основама ГИС технологија (карте сеизмичности терена, ерозионих подручја, катастра клизишта, плавних зона, итд.);</li> <li>- Формирање одељења и кадра који би се бавио природним хазардима на нивоу општине (земљотресима, клизиштима, одронима, бујицама, итд.);</li> <li>- Иницирање и подстицање осигурања од природних непогода учешћем свих осигуравајућих компанија;</li> <li>- Израженије укључивање јавности "public participation";</li> <li>- Могућност медијске презентације проблема, потреба и резултата везаних за заштиту од природних хазарда на нивоу општине.</li> </ul>	<ul style="list-style-type: none"> <li>- Неусаглашено секторско планирање и слаба координација надлежних институција, служби и организација;</li> <li>- Непостојање локалних кадрова за реамбулацију базних подлога (карта сеизмичке активности, ерозије земљишта, плавних зона, катастри клизишта, бујичних токова, противбујичних објеката, противпожарна карта, карте мултихазарда...) и примену савременог приступа управљању ризиком од природних непогода;</li> <li>- Даљи негативан утицај антропогеног фактора на деградацији природних услова и повећање учестаности и интензитета природних непогода (клизишта, бујица, поплава...);</li> <li>- Недостатак довољних финансијских средстава за развој, опремање и обуку надлежних органа, служби и јединица укључених у управљање ризиком;</li> </ul>

#### Постојећа планска документација:

1. Просторни план општине Мали Зворник - 2012, обрађивач ЈУП"План" из Шапца

**Недостаци:** нису обрађене природне непогоде. На подручју обухвата Плана није рађена инжењерско геолошка рејонизација терена. Дефинисање грађевинских реона сеоских насеља је рађено у складу са одредбама Закона о планирању и изградњи и са постојећим стањем на терену. Планом се препоручује да се пре изградње објеката раде геомеханичка испитивања терена а обавезно за све јавне објекте јер обрађивач плана нема релевантне податке о стабилности земљишта на територији општине. ;

**Препорука:** Неопходна израда новог ПП општине уз поштовање Законске регулативе.



Слика 15. Намена површина из Просторни план општине

2. План Генералне регулације насељено место Љубовија ( у даљем тексту ПГР) 2014.

године, обрађивач "План" из Шапца";

У току израде Плана генералне регулације за насељено место Љубовија поштовани су услови које је које је утврдио ЈВП "Србијаводе"-ВПЦ "Сава-Дунав" бр. 3085/1 од 01.08.2013.г. а који су саставни део овог планског документа. Превентивне мере заштите у смислу сеизмичности добијени су од Републички сеизмолошки завод, бр. 021-1016-1/09 од 23.12.2009.г. Урађена инжењерскогеолошка карта терена са реонизацијом непознатог аутора на којој не постоји означено ни једна нестабилност у граници плана.

**Недостаци:** Неопходно је ПГР допунити са подацима о поплавама, ерозији, бујици и клизиштима која су се десила током маја 2014.године.

**Препорука:** Неопходна допуна ПГР-а израдом Елаборат о геолошко-геотехничким условима у складу са Закона о планирању и изградњи ("Службени гласник РС", бр. 72/09, 81/09-исправка, 64/10 одлука УС, 24/11 и 121/12, 42/13–одлука УС, 50/2013–одлука УС, 98/2013–одлука УС, 132/14 и 145/14) и Законом о рударству и геолошким истраживањима ("Службени гласник РС", бр. 101/15) ;



Слика 16. Намена површина из Плана Генералне регулације

1. Планови детаљне регулације ( ДУП, РП, ПДР)

**Недостаци:** Постоје планови детаљније разаде али ниједан плански документ не садржи инжењерскогеолошку карту и није третирао заштиту од елементарних непогода.

**Препорука:** Неопходна допуна или израда нових ПДР израдом Елаборат о геолошко-геотехничким условима у складу са Закона о планирању и изградњи ("Службени гласник РС", бр. 72/09, 81/09-исправка, 64/10 одлука УС, 24/11 и 121/12, 42/13–одлука УС, 50/2013–одлука УС, 98/2013–одлука УС, 132/14 и 145/14) и Законом о рударству и геолошким истраживањима ("Службени гласник РС", бр. 101/15) ;

**Постојећи документи:**

1. Оперативни план одбране од поплава на водама II реда у општини Мали
2. Зворник, 2015 У процесу је давања мишљења од стране ЈВП „Србијаводе“.
3. Одлука о утврђивању ерозивних подручја и прописивања противерозивних мера“, (Сл.Лист Општине Мали Зворник бр.02/15.);

4. Генерални пројекат сакупљања, одвођења и пречишћавања отпадних вода општине Мали Зворник са претходном студијом оправданости. Израђен 2011- те године, основа је за изградњу насељских канализационих система са одговарајућим постројењима за пречишћавање отпадних вода;
5. Израђена Техничка документација за реконструкцију саобраћајница, моста и клизишта код граничног прелаза стари мост у малом Зворнику (ЈП „Путеви Србије“);
6. ЈВП „Србијаводе“, Саобраћајни институт ЦИП);
7. Пројектно техничка документација за санацију клизишта (2) уз Оровичку реку;
8. Пројектно техничка документација за санацију клизишта на потезу Велики Мајдан месна заједница Селенац;
9. План управљања отпадом Општине Мали Зворник;
10. Процена угрожености од елементарних непогода и других несрећа у Привредном друштву „Дринско – лимске хидроелектране“ – израђена 2015.године;
11. Извештај о испитивању квалитета вода узрокованих испод, изнад и са самих акумулација Привредног друштва „Дринско – лимске хидроелектране“;
12. Студија препарације поплавних таласа у сливу реке Дрине изазваних рушењем брана, издато у Београду 1983. Године;
13. Студија начина коришћења акумулације – припремио „Енергопројект“, издато у Београду 1989. године ;
14. Студија режима рада ХЕ „Зворник“и утицаја акумулације и електране на низводно подручје, издато у Београду 1982. године;
15. Студија о процени утицаја пројекта реконструкције са доградњом у циљу продужетка радног века Хидроелектране „Зворник“ на животну средину;
16. Систем за осматрање и обавештавање становништва на подручју угроженом од евентуалног рушења или преливања бране Зворник, издато 1991. године;
17. Елаборат о обавештавању и узбуњивању становништва на подручју угроженом од рушења бране Зворник, издато у Београду 1974. године;
18. Упутство за обавештавање и узбуњивање становништва у случају рушења бране;
19. Упутство за управљање у критичним и хаваријским ситуацијама;
20. План заштите од пожара;
21. Правила заштите од пожара;
22. Управљање отпадом у ЈП ЕПС, Свеска 7 - Привредно друштво „Дринско – лимске хидроелектране“, II фаза Катастар отпада Привредног друштва „Дринско –лимске хидроелектране“;
23. Студија: „Техно – економска анализа управљања пливајућим отпадом у привредном друштву “Дринско – лимске хидроелектране“;
24. Изграђена обало утврда у делу тока Дрине на потезу Мали Зворник - Доње Насеље, 2011.године;
25. Река Љубовија регулисана у дужини од 3 км. 2001. године- уређена обало утврда и поплочано речно корито у дужини од 100 м (2014. још 100 метара);
26. Изграђена таложна брана на реци Борањи, Доња Трешњица, локалитет града;
27. Изграђена таложна брана на Великој реци (Саставци) близу Косинског потока;
28. Изграђена таложна брана на Малој реци у МЗ Доња Трешњица, локалитет Зверовићи (у току) Финансира УНДП;
29. Урађена бујична преграда на Малишином потоку у Доњој Љубовији;
30. Урађен насип у циљу заштите обале на Дрини у дужини 300 м;
31. Прочишћена корита водотокова II реда у општини.

**Непостојећа документација:**

1. План издвајања ерозионих подручја- за који је донета одлука
2. Катастар бујичних токова
3. Катастар изведених противерозионих и радова за одбрану од бујичних поплава
4. Катастар нестабилних падина
5. Катастар клизишта
6. Мултихазардне карате

**ПРОПОЗИЦИЈЕ ПРОСТОРНОГ РАЗВОЈА**

1. Израда рефералних карата природних хазарда за територију општине Мали Зворник
  - Катастар клизишта на територији општине
  - Катастар угрожености територије општине природним хазардима (мултихазард карта)
2. Административно и институционално јачање локалних капацитета
  - Техничко и стручно јачање локалних капацитета ради превентивне заштите од природних непогода