

Општина Осечина – SWOT анализа

Подручје општине Осечина налази се у троуглу који формирају Рађевина, Подгорина и Азбуковица, а пресеца га ток реке Јадар, правцем од југоистока ка северозападу. Јадар је дуг 79 км и десна је притока Дрине. Јадар је уједно и назив предеоног целине око горњег тока истоимене реке. Терен је подељен у два сливна подручја венцем подрињско-ваљевских планина, чији је правац пружања запад-северозапад-исток-југоисток. Хидрографска мрежа је прилично разграната и припада Црноморском сливу.

Општина обухвата простор од 319 км² (318,87) и припада Колубарском округу. Постојећи начин коришћења земљишта условљен је морфолошким, педолошким и хидролошким карактеристикама терена, што резултира претежно пољопривредном наменом земљишта на 66,5% територије Општине. Административни центар Општине, варошица Осечина, лоцирана је на обе стране државног пута I реда М-4, Ваљево-Лозница, 34км северозападно од Ваљева и око 120км југозападно од Београда. Пут води ка Босни, а протеже се долином реке Јадар. Лежи на просечној надморској висини од 200m. У општини Осечина налази се 20 насеља са 15.109 становника, у 23 месне заједнице, по попису из 2002.године. Насеља су размештена у 17 катастарских општина.

Тренутно стање планске документације о природним непогодама за општину Осечину захтева ажурирање и допуну постојећих докумената у складу са елементарном непогодом која се десила током маја 2014. године. Постојећа документација није обрадила елементарне непогоде, ерозију, клизишта, бујице и земљотресе. При допуни планских докумената мора се инсистирати на учешћу јавности "public participation".

Општина Осечина не поседује довољан капацитет локалних органа, стручних служби и консултаната за савремени приступ управљању ризицима од природних непогода, као и неадекватан мониторинг природних, природно-антропогених и антропогених процеса у циљу заштите од природних непогода. Тренутно стање карактерише и непостојање јединствене базе података (Геопортал) о просторном размештају одређених природних непогода, мониторинг као и раног упозорење за случај природне непогоде .

Стање укупног система заштите од природних непогода у општини Осечина није задовољавајуће, посебно у односу на просторне аспекте управљања ризиком. Савремен концепт заштите и управљања полази од чињенице да је на свим нивоима и у свим фазама планирања потребно дефинисати прихватљив ниво ризика од природних непогода (просотри који могу бити угрожени било којом природном непогодом: поплаве, бујице, клизишта итд, треба ограничити у планирању или условити адекватним мерама заштите), па затим системом превентивних, организационих и других мера и инструмената интервенисати у циљу спречавања њиховог настанка, односно смањивања последица непогода на прихватљив ниво.

Да би се могла извршити правилна процена степена повредивости простора општине Осечина, односно ограничења за његово коришћење, *потребно је приступити изради катастра угрожено-*

сти простора од природних непогода у функцији просторног планирања. На бази сазнања и истраживања направила би се листа тачака и ареала могућих ризика, вероватноће појављивања, обима последица и на основу тога дефинисање намене површина у оквиру планова као и планове заштите и приоритета заштите у планирању простора Републике.

Општина Осечина још нема завршену **Процену угрожености од елементарних непогода и других несрећа**, јер још увек траје регистровање свих природних непогода које су се десиле на територији Општине. Неопходно је као саставни део Процене да се ураде **мултихазардне карате**, које су први и најважнији корак у дефинисању ризика од природних непогода на територији Осечине.

Синтезна SWOT анализа природних непогода у стратешким докуменатима за општину Осечина

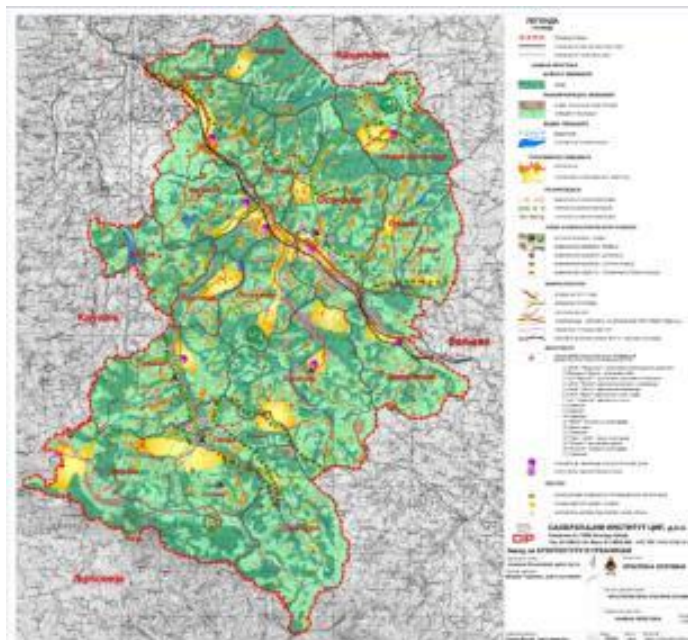
СНАГЕ (постојеће)	СЛАБОСТИ (унутрашње)
<ul style="list-style-type: none"> - Постојећа просторно-планска документација (Просторни план, План Генералне регулације); - Природен непогоде су регистроване и обрађене планском документацијом само у текстуалном делу; - Очувани природни ресурси; - Предвиђена издвајања из буџета општине за израду неопходне документације за процену и смањење угрожености територије општине природним непогодама; - Пораст свести о потреби планирања заштите од природних непогода на локалном нивоу, спровођења анализе, детерминисања и управљања ризицима од природних непогода. 	<ul style="list-style-type: none"> - Недовољан капацитет и обученост локалних органа, стручних служби и консултаната за савремени приступ управљању ризицима од природних непогода; - Постојање површина деградираних рецентним ерозивним процесима, клизиштима и бујичним токовима, а одсуство адекватног мониторинга; - Не постојање Стратегије заштите од природних непогода на нивоу општине; - Непостојање јединствене базе података о просторном размештају природних хазарда, односно детерминисање потенцијално критичних зона (мултихазард карте).
МОГУЋНОСТИ (развојни потенцијали)	ПРЕТЊЕ (развоју)
<ul style="list-style-type: none"> - Повећање степена геолошке истражености и проучености простора у погледу нестабилности и сеизмичности терена; - Израда мултихазард карата на основама ГИС технологија (карте сеизмичности терена, ерозионих подручја, катастра клизишта, плавних зона, итд.); - Формирање одељења и кадра који би се бавио природним хазардима на нивоу општине (земљотресима, клизиштима, одронима, бујицама, итд.); - Иницирање и подстицање осигурања од природних непогода учешћем свих осигуравајућих компанија; - Израженије укључивање јавности "public participation"; 	<ul style="list-style-type: none"> - Непостојање локалних кадрова за реамбулацију базних подлога (карта сеизмичке активности, ерозије земљишта, плавних зона, катастри клизишта, бујичних токова, противбујичних објеката, противпожарна карта, карте мултихазарда...) и примену савременог приступа управљању ризиком од природних непогода; - Даљи негативан утицај антропогеног фактора на деградацији природних услова и повећање учестаности и интензитета природних непогода (клизишта, бујица, поплава...); - Недостатак довољних финансијских средстава за развој, служби и јединица укључених у управљање ризиком;

Постојећа планска документација:

1. Просторни план Осечине - 2011, обрађивач: „ЦИП“ ;

Недостаци: у текстуалном делу плана обрађене су природне непогоде, али графички део плана у карти заштите се не види као вид ограничења и заштите. Елементарне или природне непогоде (земљотреси, поплаве, ветар, лед, смет, суша, клизишта, јаруге, одроњавање и формирање сипара), непогоде изазване деловањем човека као и други облици опште опасности, објективно су присутна опасност на подручју Просторног плана, која може да изазове штете већег обима. Неопходно извршити измену и допуну ПП у складу са природном непогодом која се десила 2014.године);

Препорука: Неопходна допуна ПП-а методолошки и процедурално у складу са Закона о планирању и изградњи ("Службени гласник РС", бр. 72/09, 81/09-исправка, 64/10 одлука УС, 24/11 и 121/12, 42/13–одлука УС, 50/2013–одлука УС, 98/2013–одлука УС, 132/14 и 145/14);



Слика 17. Намена површина из Просторног плана општине

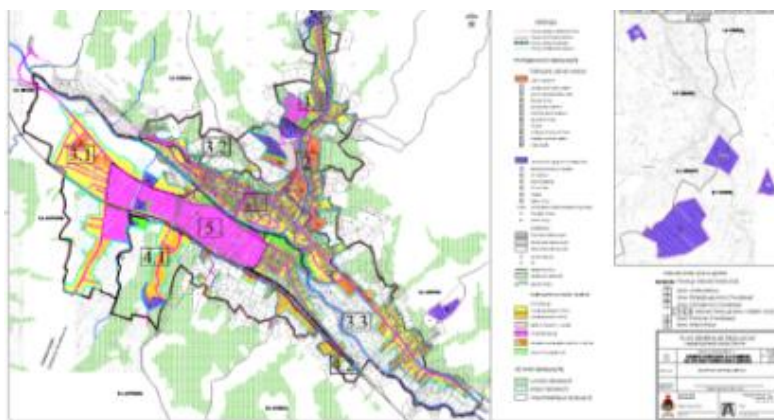
2. План генералне регулације насељеног места варошице Осечина – 2014. Године, обрађивач: Предузеће за планирање, пројектовање, геодетске услуге и консалтинг „АРПЛАН“ доо Аранђеловац;

Планом су тертирани земљотреси и бујице. Простор Осечине припада 8 °МКС скале. Наведено је поштовање градње у асейзмичким условима. Према наведеном планском документу заштита од бујица и поплава планирана је наставком радова започетих на регулацији реке Јадар и Ловачке реке. Такође, дате су и мере заштите од поплава и бујица: регулација и уређење реке Јадар – меродавна велика вода $Q_{1\%}$ износи $82\text{m}^3/\text{s}$ низводно од ушћа Ловачке реке и $65\text{m}^3/\text{s}$ узводно од ушћа Ловачке реке; регулација и уређење Ловачке реке – меродавна

велика вода $Q_{1\%}$ износи $43\text{m}^3/\text{s}$; р регулација и уређење Остружањске реке – меродавна велика вода $Q_{1\%}$ износи $63\text{m}^3/\text{s}$; регулација и уређење свих осталих водотокова у оквиру граница генералног плана. Удаљење објеката од корита водотокова мора да обезбеди обостран несметан приступ механизацији у случају потребе за интервенцијама (поплаве и бујице, редовно одржавање корита). Земљиште дуж водотока може се користити на начин којим се не угрожава спровођење заштите од поплава и заштита од великих вода. Саставни део простора за одбрану од поплава чини и појас заштитног зеленила у инундационом подручју водотока (корито за велику воду).

Недостаци: Неопхода допуна Плана генералне регулације анализом везаном за повредивост простора природним непогодама а нарочито клизиштима и ерозијом као ограничавајућим фактором просторног развоја. Обратити пажњу на градњу и већ изграђене објекте на клизиштима као и на нестабилним падинама.

Препорука: Неопходно је ПГР допунити са подацим о ерозији и клизиштима која су се десила током маја 2014. године. Као и графичког дела плана у коме не постоји инжењерско-геолошка карта терена и Елаборат геолошко-геотехничке документације а све у складу са са Закона о планирању и изградњи ("Службени гласник РС", бр. 72/09, 81/09-исправка, 64/10 одлука УС, 24/11 и 121/12, 42/13–одлука УС, 50/2013–одлука УС, 98/2013–одлука УС, 132/14 и 145/14);



Слика 18. Намена површина из Плана генералне регулације

2. Планови детаљне регулације (ДУП, РП, ПДР)

Недостаци: Постоје планови детаљније разаде, али ниједан плански документ не садржи инжењерско-геолошку карту и није третирао заштиту од елементарних непогода.

Препорука: Неопхода допуна или израда нових ПДР израдом Елаборат о геолошко-геотехничким условима у складу са Закона о планирању и изградњи ("Службени гласник РС", бр. 72/09, 81/09-исправка, 64/10 одлука УС, 24/11 и 121/12, 42/13–одлука

УС, 50/2013–одлука УС, 98/2013–одлука УС, 132/14 и 145/14) и Законом о рударству и геолошким истраживањома ("Службени гласник РС", бр. 101/15) ;

Непостојећа планска документа :

1. Оперативни план одбране од поплава - у изради
2. Процена угрожености од елементарних непогода и других несрећа

Непостојећа документација:

1. План издвајања ерозионих подручја
2. Катастар бујичних токова
3. Катастар изведених противерозионих и радова за одбрану од бујичних поплава
4. Катастар нестабилних падина
5. Катастар клизишта
6. Мултихазардне карате

ПРОПОЗИЦИЈЕ ПРОСТОРНОГ РАЗВОЈА

1. Израда рефералних карата природних хазарда за територију општине Осечина
 - Катастар клизишта на територији општине
 - Катастар угрожености територије општине природним хазардима (мултихазард карта)
2. Административно и институционално јачање локалних капацитета
 - Техничко и стручно јачање локалних капацитета ради превентивне заштите од природних непогода