

Општина Шид – SWOT анализа

Општина Шид се налази на тремеђи Србије, Хрватске и БиХ (Република Српска), у Сремском округу, у југозападном делу Војводине и представља другу по величини општину на територији Срема. Територија општине припада групи већих општина у Војводини, захвата површину од 687 км² и обухвата 19 насељених места са 34.035 становника (према попису становника из 2011. године). Главни водоток је река Сава. Она тече јужном границом Општине и чини административну границу између Србије и Хрватске. Уз сам ток налази се изоловано место Јамена. Дужина тока на територији Општине је 16,5 km, а ширина у овом делу је 200 – 400 m. Најдужи водени ток у општини је река Босут, који тече југозападним делом општине, у дужини од 38 km. Река Босут има притоку Студву која се код Моровића улива у Босут.

На територији општине Шид, доминантни геоморфолошки процес је флувијална ерозија. Имајући у виду природне карактеристике територије општине Шид, као најважнији геохазарди издвајају се поплаве и бујичне поплаве, као природни процеси који директно и индиректно угрожавају људе, материјална добра и сам простор. Поплаве највише угрожавају алувијалну раван око реке Босут која нема регулисано корито. Велики број фрушкогорских потока има изражен бујични карактер у рано пролеће.

Тренутно стање планске документације у којој је обрађена проблематика природних непогода за територију општине Шид карактерише непотпуност и недоступност информација о ризицима од могућих природних непогода, као и о последицама које могу изазвати, при чему се посебно издваја недовољно учешће јавности "public participation". Тренутно стање карактерише и непостојање јединствене базе података (Геопортал) о просторном размештају одређених природних непогода на територији општине, а који би становништву обезбедио најважније информације у реалном времену.

На територији ове општине не постоји довољан капацитет локалних органа, стручних служби и консултаната за савремени приступ управљању ризицима од природних непогода, као и неадекватан мониторинг природних, природно-антропогених и антропогених процеса у циљу заштите од природних непогода.

Стање укупног система заштите од природних непогода у општини Шид није задовољавајуће, посебно у односу на просторне аспекте управљања ризиком. Савремен концепт заштите и управљања полази од чињенице да је на свим нивоима и у свим фазама планирања потребно дефинисати прихватљив ниво ризика од природних непогода, па затим системом превентивних, организационих и других мера и инструмената интервенисати у циљу спречавања њиховог настанка, односно смањивања последица непогода на прихватљив ниво.

Да би се могла извршити правилна процена степена повредивости простора општине Шид природним непогодама, односно ограничења за његово коришћење, *потребно је приступити изради катастра угрожености простора од природних непогода* у функцији просторног планирања. На бази сазнања и истраживања направила би се листа тачака

и ареала могућих ризика, вероватноће појављивања, обима последица и на основу тога дефинисање планова заштите и приоритета заштите у планирању простора Општине.

Општина Шид нема урађену **Процену угрожености од елементарних непогода и других несрећа**, што значи да нема јединствену и јасно дефинисану политику заштите од природних непогода, већ се овај проблем решава или кроз секторске студије за поједине врсте непогода или као саставни део разних планских докумената. Због тога, хитна израда Процене угрожености је од посебне важности, јер би уз одговарајуће планске и друге потребне мере и инструменте требало да буде подржана и адекватном законском, просторно-планском, урбанистичком и техничком регулативом, нарочито у вези са политиком коришћења земљишта, изградње објеката и техничке инфраструктуре. Оно што је посебно важно у изради *Процене је креирање мултихазард карата у форми ГИС-а, којима би била анализирана читава територија Општине. Наиме, мултихазард карте су први и најважнији корак у дефинисању ризика од природних непогода на некој територији, а уколико се оне раде без могућности брзог ажурирања, без могућности прогностичких сценарија уз брзу промену улазних података, представљаће бескористан папир који ће бити веома тешко применљив у пракси.*

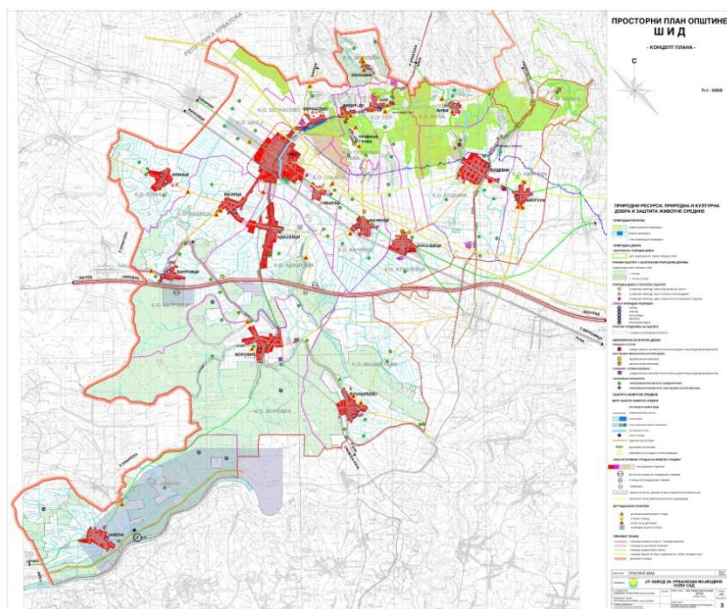
Синтезна SWOT анализа

| CHAGE (постојеће) | СЛАБОСТИ (унутрашње) |
|---|---|
| <ul style="list-style-type: none"> – Постојећа просторно-планска документација (ПП Општине, Стратешки план развоја општине, ПГР, ПДР, итд.); – Постојање система за пасивну и активну заштиту од поплава; – Предвиђена издвајања из буџета општине за израду неопходне документације за процену и смањење угрожености територије општине природним непогодама; – Пораст свести о потреби планирања заштите од природних непогода на локалном нивоу, спровођења анализе, детерминисања и управљања ризицима од природних непогода. | <ul style="list-style-type: none"> – Некомплетна просторно-планска документација за различите врсте природних непогода; – Недовољна искоришћеност капацитета и обучености локалних органа, стручних служби за савремени приступ управљању ризицима од прир. непогода; – Непостојање Процене угрожености општине елементарним и другим опасностима; – Постојање површина деградираних рецентним ерозивним процесима, а одсуство адекватног мониторинга; – Непостојање јединствене базе података о просторном размештају природних хазарда, детерминисање потенцијално критичних зона (мултихазард карте). |
| МОГУЋНОСТИ (развојни потенцијали) | ПРЕТЊЕ (развоју) |
| <ul style="list-style-type: none"> – Израда мултихазард карата на основама GIS технологија (карте сеизмичности терена, ерозионих подручја, катастра клизишта, плавних зона, итд.); – Формирање инфраструктуре и кадра који би се бавио природним хазардима на нивоу општине (земљотресима, клизиштима, одронима, бујицама, итд.); – Иницирање и подстицање осигурања од природних непогода учешћем свих осигуравајућих компанија; – Израженије укључивање јавности "public participation"; | <ul style="list-style-type: none"> – Неусаглашено секторско планирање и слаба координација надлежних институција, служби и организација; – Некоординисаност локалних кадрова за реамбулацију базних подлога (карта сеизмичке активности, ерозије земљишта, плавних зона, катастри клизишта, бујичних токова...) и примену савременог приступа управљању ризиком од природних непогода; – Низак степен еколошке свести – Даљи негативан утицај антропогеног фактора на деградацији природних услова – Недостатак довољних финансијских сред- |

| | |
|--|---|
| <p>– Могућност медијске презентације проблема, потреба и резултата везаних за заштиту од природних хазарда на нивоу општине.</p> | <p>става за развој, опремање и обуку надлежних органа, служби и јединица укључених у управљање ризиком;</p> |
|--|---|

Постојећа планска документација:

- 1. Просторни план општине Шид** – објављен у "Сл. Листу општина Срема" бр. 1, 24. јануара 2011. године. За носиоца израде Плана, одређено је Јавно предузеће "Завод за урбанизам Војводине" из Новог Сада. Скупштина општине Шид је на седници одржаној 27.12.2010. године усвојила одлуку о доношењу Просторног плана општине Шид. У Плану је наглашено да имајући у виду природне карактеристике територије општине Шид, као потенцијални природни хазарди издвајају се: сеизмизам, поплаве и бујичне поплаве, атмосферске непогоде. Ово су природни процеси који директно и индиректно угрожавају људе, материјална добра и сам простор.



Слика 1. Заштита животне средине – постојеће стање

Недостаци: Анализа угрожености општине природним непогодама је урађена веома уопштено, тако да је у овој форми евидентна недовољна обрађеност природних непогода. Коришћене детерминанте су превише генерализоване за приказ и анализу стања на територији Општине. У Просторни план убацити карту повредивости територије општине Шид природним непогодама (мултихазад карта), са издвајањем зона са израженим ризиком.

Препорука: Неопхода допуна ПП-а.

- 1. План генералне регулације општине Шид** - Скупштина општине Шид је на седници одржаној 31.7.2009. године донела Генерални план Шида објављен у "Сл. Листу општина Срема" бр. 31, 24. септембра 2009. године. Предложеном границом плана разрађује се простор у површини од 1089,87 ха.

Препорука: Неопхода допуна Плана генералне регулације анализом везаном за повредивост простора природним непогодама као ограничавајућим фактором просторног развоја. Обратити пажњу на градњу и већ изграђене објекте у плавним зонама. Код траса нерегулисаних делова водотока у зонама грађевинског реона, због непознавања и неизучености водног режима, не планирати и не дозволити изградњу никаквих објеката у зонама речних долина, без претходно обезбеђених хидролошко-хидрауличких подлога и прорачуна. Обавезна израда мултихазард карте.

Попис урбанистичких планова и друге развојне документације за општину Шид

1. Стратешки план развоја општине, 2010-2015. година.

Препорука: Обавезна допуна са тематиком везаном за природне непогоде. У анализи фактора развоја као слабост и претњу даљем развоју општине обавезно уврстити и угроженост општине природним непогодама.

2. Планови детаљне регулације:

- План детаљне регулације дела блока 90а у к.о. Шид
- Урбанистички пројекат "Карпатска кућа Бикић До"
- Урбанистички пројекат "ЕЛИТ СРЕМ" ДОО Бачинци"
- План генералне регулације насеља Адашевци
- План генералне регулације насеља Кукујевци
- План генералне регулације насеља Ердевик
- План детаљне регулације централне зоне Шида

Непостојећа планска документа од значаја за заштиту од природних непогода:

1. Процена угрожености од елементарних непогода и других несрећа
2. План издвајања ерозионих подручја
3. Катастар бујичних токова
4. Катастар изведених противерозионих и радова за одбрану од бујичних поплава
5. Катастар нестабилних падина
6. Мултихазардне карте

ПРОПОЗИЦИЈЕ ПРОСТОРНОГ РАЗВОЈА

1. Израда рефералних карата природних хазарда за територију општине Шид
 - Катастар клизишта на територији општине
 - Катастар бујичних водотока

- Катастар угрожености територије општине природним хазардима (мултихазард карта)

2. Административно и институционално јачање локалних капацитета

- Техничко и стручно јачање локалних капацитета ради превентивне заштите од природних непогода