

## Општина Смедеревска Паланка – SWOT анализа

Општина Смедеревска Паланка налази се у централној Србији, у североисточном делу Шумадије, на подручју које је познато као Доња Јасеница. Заједно са Великом Планом и Смедеревом чини Подунавски округ. На северу и северозападу Општине пружа се Подунавље, источно је омеђена долином Велике Мораве, односно Поморављем, а јужно и западно оивичена је обронцима шумадијских планина Рудник, Космај и Венчац. Смедеревска Паланка је више шумадијски него поморавски град иако је смештена у њиховој контактної зони. Према географској подели, припада регији Шумадије, и то субрегији Доње Јасенице, јер је стационирана у њеном доњем току. Смештена је између два макроцентра – на југоисточном је ободу Београдског административног подручја и у гравитационој зони Крагујевца, па има улогу да снабдева ова два велика тржишта. Рељеф општине Смедеревска Паланка је равничарско-брежуљкастог карактера. Главне елементе чине површи и речне долине, док планина нема, али је оивичена брежуљцима који представљају крајње обронке шумадијских планина. Према Цвијићу, насеља ове општине леже на пиносавској површи, просечне висине од 210-240м н.в. Надморска висина креће се од 95м до 287м. Веће висинске разлике нису изражене. У средњем и југозападном делу Општине доминирају долине река Јасенице, Кубршнице и Великог Луга. Јужно и југоисточно од долине Јасенице пружају се обронци планине Рудник, представљени ланцем терасистих брежуљака: Обешењак 287м (највиша тачка Општине), Липар 239м и Караула са 297м. У југозападном делу Општине, између долина Јасенице и Кубршнице, спуштају се обронци планине Венчац, са врхом Просек на 232м. Северно од долине Јасенице смештена је широка таласаста зараван Азање флувијалног порекла, чијом се источном ивицом пружа Голобочко побрђе са највишим брдима Оскоруша 267м и Стражевица 227м, којим се Доња Јасеница одваја од Поморавља. На северу општине налази се речна долина Коњске реке која представља границу са општином Смедерево.

Тренутно стање планске документације о природним непогодама за општину Смедеревска Паланка захтева ажурирање и допуну постојећих планских докумената јер у складу са елементарном непогодом која се десила током маја 2014. године. Постојећа документација је неоптпна о ризицима од могућих природних непогода, као и о последицама које су изазвале или могу изазвати. Посебно се при допуни планских докумената мора инсистирати на учешћу јавности "public participation".

Општина Смедеревска Паланка не поседује довољан капацитет локалних органа, стручних служби и консултаната за савремени приступ управљању ризицима од природних непогода, као и неадекватан мониторинг природних, природно-антропогених и антропогених процеса у циљу заштите од природних непогода. Тренутно стање карактерише и непостојање јединствене базе података (Геопортал) о просторном размештају одређених природних непогода, мониторинг као и раног упозорење за случај природне непогоде .

Стање укупног система заштите од природних непогода у општини Смедеревска Паланка није задовољавајуће, посебно у односу на просторне аспекте управљања ризиком. Савремен концепт заштите и управљања полази од чињенице да је на свим нивоима и у свим фазама планирања

потребно дефинисати прихватљив ниво ризика од природних непогода (просотри који могу бити угрожени било којом природном непогодом : поплаве, бујице, клизишта,суше итд, треба ограничити у планирању или условити адекватним мерама заштите), па затим системом превентивних, организационих и других мера и инструмената интервенисати у циљу спречавања њиховог настанка, односно смањивања последица непогода на прихватљив ниво.

Да би се могла извршити правилна процена степена повредивости простора општине Смедеревска Паланка, односно ограничења за његово коришћење, потребно је приступити изради катастра угрожености простора од природних непогода у функцији просторног планирања. На бази сазнања и истраживања направила би се листа тачака и ареала могућих ризика, вероватноће појављивања, обима последица и на основу тога дефинисање намене површина у оквиру планова као и планове заштите и приоритета заштите у планирању простора Републике.

Општина Смедеревска Паланка још нема завршену Процену угрожености од елементарних непогода и других несрећа јер још увек траје регистровање свих природних непогода које су се десиле на територији Општине. Неопходно је као саставни део Процене да се ураде мултихазардне карте, које су први и најважнији корак у дефинисању ризика од природних непогода на територији Смедеревска Паланка.

### Синтезна SWOT анализа природних непогода у стратешким документима за општину Смедеревска Паланка

СНАГЕ (постојеће)	СЛАБОСТИ (унутрашње)
<ul style="list-style-type: none"> <li>– Постојећа просторно-планска документација (ПП Општине, План генералне регулације и Планови детаљне регулације);</li> <li>– Предвиђена издвајања из буџета општине за израду неопходне документације за процену и смањење угрожености територије општине природним непогодама;</li> <li>– Пораст свести о потреби планирања заштите од природних непогода на локалном нивоу, спровођења анализе, детерминисања и управљања ризицима од природних непогода.</li> </ul>	<ul style="list-style-type: none"> <li>– Некомплетна просторно-планска документација за различите врсте природних хазарда;</li> <li>– Недовољан капацитет и обученост локалних органа, стручних служби и консултаната за савремени приступ управљању ризицима од природних непогода;</li> <li>– Постојање површина деградираних рецентним ерозивним процесима, клизиштима и бујичним токовима, а одсуство адекватног мониторинга;</li> <li>– Не постојање Стратегије заштите од природних непогода на нивоу општине;</li> <li>– Непостојање јединствене базе података о просторном размештају природних хазарда, односно детерминисање потенцијално критичних зона (мултихазард карте).</li> </ul>
МОГУЋНОСТИ (развојни потенцијали)	ПРЕТЊЕ (развоју)
<ul style="list-style-type: none"> <li>– Повећање степена геолошке истражености и проучености простора у погледу нестабилности и сеизмичности терена;</li> <li>– Израда мултихазард карата на основама</li> </ul>	<ul style="list-style-type: none"> <li>– Неусаглашено секторско планирање и слаба координација надлежних институција, служби и организација;</li> <li>– Непостојање локалних кадрова за реам-</li> </ul>



<p>ГИС технологија (карте сеизмичности терена, ерозионих подручја, катастра клизишта, плавних зона, итд.);</p> <ul style="list-style-type: none"><li>– Формирање одељења и кадра који би се бавио природним хазардима на нивоу општине (земљотресима, клизиштима, одронима, бујицама, итд.);</li><li>– Иницирање и подстицање осигурања од природних непогода учешћем свих осигуравајућих компанија;</li><li>– Израженије укључивање јавности "public participation";</li><li>– Могућност медијске презентације проблема, потреба и резултата везаних за заштиту од природних хазарда на нивоу општине.</li></ul>	<p>булацију базних подлога (карта сеизмичке активности, ерозије земљишта, плавних зона, катастри клизишта, бујичних токова, противбујичних објеката, противпожарна карта, карте мултихазарда...) и примену савременог приступа управљању ризиком од природних непогода;</p> <ul style="list-style-type: none"><li>– Даљи негативан утицај антропогеног фактора на деградацији природних услова и повећање учестаности и интензитета природних непогода (клизишта, бујица, поплава...);</li><li>– Недостатак довољних финансијских средстава за развој, опремање и обуку надлежних органа, служби и јединица укључених у управљање ризиком;</li></ul>
---	--

### Постојећа планска документација:

#### 1. Просторни план општине Смедеревска Паланка - 2010, обрађивач "ЈУГИНУС" ;

Заптата од елементарних непогода у овм плану скернута је на: појаве великих вода речних токова Јасенице, Кубршнице и Великог Луга, евентуалних пожара (пожари на станицама за напајање горивом и складиштима нафтних деривата, индустријски пожари, итд.), града (током летњих месеци), суше, снежних наноса током зимских месеци и земљотреса (очекивани могући интензитет земљотреса износи до 8° MCS скале). Клизишта, ерозија, бијичне воде овим планским документом нису третирана.

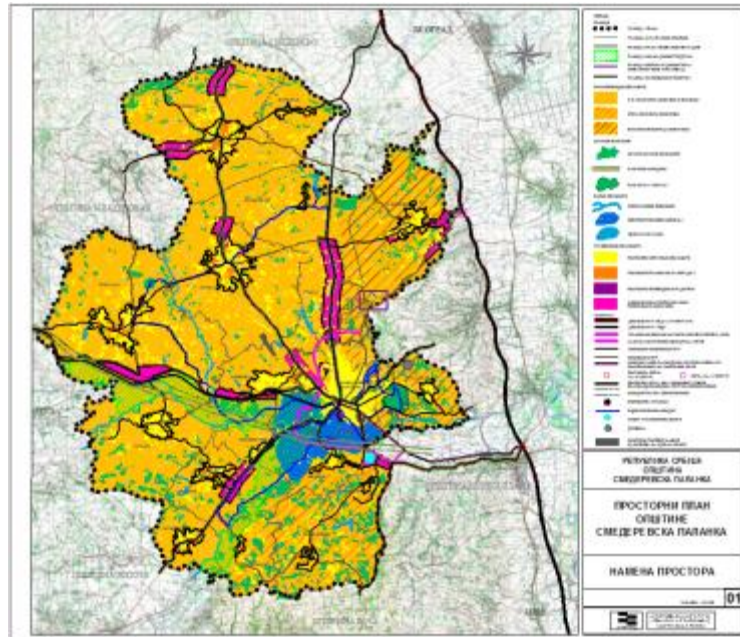
Планске мере које се односе на заштиту простора од дејстава елементарних непогода односе се на: предузимање антиерозионих мера које се свде на забрану: кресања лисника; гајења окопавина на стрмим њивама; орања по нагибу земљишта; чисте сече шума на нагнутим теренима и испаше на деградираним теренима; претварања деградираних њива у ливаде; обавезу орања по изохипси; мелиорације деградираних пашњака; пошумљавања голети; конверзије једногодишњих култура у вишегодишње на деградираним површинама и антиерозионог газдовања земљиштем и шумама; при изградњи треба водити рачуна да се сва изградња путева и осталих објеката, планира и гради изнад кота трагова великих вода, односно у складу са подацима о максималном нивоу подземних вода у тлу; примена техничких норми (асеизмичка градња) приликом изградње објеката; потпуну регулацију корита речних токова Јасенице и Кубршнице на подручју Општине ради смањивања могућности од изненадне појаве поплавних таласа; приликом изградње водоводне мреже препоручује се постављање уличних хидраната и прикључака за воду (посебно у близини насеља и будућих радно-привредних зона); мере заштите од атмосферских елементарних непогода (град, ветар) обухватају одржавање и по потреби проширење постојеће мреже противградних станица и успостављање и одржавање њихове директне везе са РХМЗ. Иимајући у виду сушне периоде који су регистровани током летњих месеци



претходних година, као основна мера заштите од ове врсте елементарне непогоде препоручује се успостављање синхронизованог система наводњавања угрожених површина из постојећих речних токова.

**Недостаци:** недовољна обрађеност природних непогода, неопходно извршити измену и допуну ПП у складу са природном непогодом која се десила 2014. године);

**Препорука :** Неопходна допуна ПП-а.



Слика 1. Намена површина из Просторног плана општине

**2. Измене и допуне Плана Генералне регулације Смедеревске Паланке ( у даљем тексту ГП) 2008, обрађивач "AD за poslovanje i projektovanje AOP i inzinjering INFOPLAN ARANDJELOVAC , Ada,**

**Недостаци:** Не постоје инжењерско-геолошке карте која је саставни део планског документа ГП. У оквиру плана нису третиран инжењерскогеолошки услови и правила за изградњу, као заштита од елементарних непогода.

**Препорука:** Неопходна допуна ГП-а, као и израда Елабората о геолошко-геотехничким условима у складу са Законом о планирању и изградњи ("Службени гласник РС", бр. 72/09, 81/09-исправка, 64/10 одлука УС, 24/11 и 121/12, 42/13–одлука УС, 50/2013–одлука УС, 98/2013–одлука УС, 132/14 и 145/14) и Законом о рударству и геолошким истраживањима ("Службени гласник РС", бр. 101/15) ;

**3. Планови детаљне регулације ( ДУП, РП, ПДР) План детаљне регулације дела бањског подручја "Шума Микуља" у Смедеревској Паланци, МСЛ 17/09 АД за пословање и пројектовање АОП и инжињеринг ИНФОПЛАН АРАНДЈЕЛОВАЦ , Ада; План детаљне регулације улице Боре Станковића у Смедеревској Паланци, МСЛ 47/03, обрађивач: Дирекција за урбанизам, изградњу и грађевинско земљиште ЈП, Смедеревска Паланка,**



Смедеревска Паланка; План детаљне регулације приступне саобраћајнице за ново градско гробље "Каменац" у Смедеревској Паланци, МСЛ 51/08 обрађивач: Дирекција за урбанизам, изградњу и грађевинско земљиште ЈП, Смедеревска Паланка, Смедеревска Паланка итд.

**Недостаци:** Постоје планови детаљније разаде, али ниједан плански документ не садржи инжењерско-геолошку карту и није третирао заштиту од елементарних непогода.

**Препорука:** Неопхода допуна или израда нових ПДР као и израда Елабората о геолошко-геотехничким условима у складу са Законом о планирању и изградњи ("Службени гласник РС", бр. 72/09, 81/09-исправка, 64/10 одлука УС, 24/11 и 121/12, 42/13–одлука УС, 50/2013–одлука УС, 98/2013–одлука УС, 132/14 и 145/14) и Законом о рударству и геолошким истраживањима ("Службени гласник РС", бр. 101/15) ;

#### **Непостојећа планска документа:**

1. Оперативни план одбране од поплава
2. Процена угрожености од елементарних непогода и других несрећа

#### **Непостојећа документација:**

1. План издвајања ерозионих подручја
2. Катастар бујичних токова
3. Катастар изведених противерозионих и радова за одбрану од бујичних поплава
4. Катастар нестабилних падина
5. Катастар клизишта
6. Мултихазардне карате

#### **ПРОПОЗИЦИЈЕ ПРОСТОРНОГ РАЗВОЈА**

1. Израда рефералних карата природних хазарда за територију општине Смедеревска Паланка
  - Катастар клизишта на територији општине
  - Катастар угрожености територије општине природним хазардима (мултихазард карта)
2. Административно и институционално јачање локалних капацитета
  - Техничко и стручно јачање локалних капацитета ради превентивне заштите од природних непогода