

Општина Ваљево – SWOT анализа

Територија града Ваљево захвата површину од 905 км² и налази се у северозападном делу централне Србије. Границе општине су географски јасно дефинисане, на северу источним обронцима планине Влашић и горњим током реке Уб, на западу и југу врховима Ваљевских планина са Колубарском котлином у централном делу, која је отворена према истоку.

У административном погледу град Ваљево граничи се са општинама Уб и Коцељево на северу, Осечина и Љубовија на западу, Косјерић и Пожега на југу и Мионица и Лајковац на истоку. Према организацији републичке управе по управним окрузима припада Колубарском округу. Према Закону о регионалном развоју ("Службени гласник РС", бр. 51/09 и 30/10) обухваћен је регионом Шумадије и Западне Србије. Према Попису 2011. године на подручју града Ваљева је живело 90.312 становника. Популациони раст у периоду 1948-2011.године (индекс 128,2) нешто је виши од просека за Централну Србију (индекс 126,5). Број домаћинстава се у периоду 1948-2011. година повећао са 15.037 на око 31.500. Просечно домаћинство има 2,9 чланова, а према структури око половине (46,6%) чине четворочлана и двочлана домаћинства.

Подручје града Ваљево има низијске и брдско-планинске карактеристике, с тим да преовлађују терени између 200 и 600 мнв (око 70% укупне територије). Најнижа тачка се налази у котлинском делу реке Колубаре око 130 мнв, а највиша је врх Мали Повлен на планини Повлен са 1.347 мнв. Имајући у виду природне карактеристике територије града Ваљево, као најважнији геохазарди издвајају се земљотреси, поплаве и бујичне поплаве, клизишта и одрони као природни процеси који директно и индиректно угрожавају људе, материјална добра и сам простор. Осим геохазарда, општина Ваљево је угрожена и опасностима од технолошких удеса, што је и наглашено у Просторном плану РС. На списку постројења која подлежу обавезама из SEVESO II, а које се могу сматрати потенцијално опасним са аспекта ризика од технолошких удеса је и ХК „Крушик“ Ваљево (разне врсте експлозива и муниције).

Тренутно стање планске документације у којој је обрађена проблематика природних непогода за територију града Ваљево карактерише основна доступност информација о опасностима од могућих природних непогода, као и о последицама које могу изазвати. Међутим, природне непогоде као ограничавајући фактор развоја овог простора нису детаљно анализирани, већ су само поменуте. Да би се могла извршити правилна процена степена повредивости подручја града Ваљево, односно ограничења за његово коришћење, *потребно је приступити изради катастра угрожености простора од природних непогода у функцији просторног планирања*. На бази сазнања и истраживања направила би се листа тачака и ареала могућих ризика, вероватноће појављивања, обима последица и на основу тога дефинисање планова заштите и приоритета заштите у планирању овог простора. Тренутно стање карактерише и непостојање јединствене базе података (Геопортал) о просторном размештају одређених природних непогода на територији општине, а који би становништву обезбедио најважније информације у реалном времену. Јасно је изражен недовољан капацитет локалних органа, стручних служби и консултаната за савремени приступ управљању ризицима од природних непогода, као и неадекватан мониторинг природних, природно-антропогених и антропогених процеса у циљу заштите од природних непогода.

Стање укупног система заштите од природних непогода у општини Ваљево није задовољавајуће, посебно у односу на просторне аспекте управљања ризиком. Ово је и потврђено током екстремних климатско-хидролошких дешавања током маја 2014. године, када је дошло до плављења дела територије општине и активирања бројних клизишта. Савремен концепт заштите и управљања полази од чињенице да је на свим нивоима и у свим фазама планирања потребно дефинисати прихватљив ниво ризика од природних непогода, па затим системом превентивних, организационих и других мера и инструмената интервенисати у циљу спречавања њиховог настанка, односно смањивања последица непогода на прихватљив ниво. Због претходних негативних искустава, требало би отпочети са применом система праћења и раног упозоравања *Early Warning System*, посебно на бујичним водотоцима, што би умногоме унапредило постојеће стање и повећало степен безбедности и благовременог обавештавања становништва. Ово је на неки начин и наглашено у анализи потенцијала и ограничења за развој на територији града Ваљево у SWOT анализи (ПП града Ваљево) где се истиче да је уочена "оскудност и веома изражена просторна и временска неравномерност атмосферских падавина и отицаја површинских вода на подручју слива Колубаре".

Општина Ваљево је завршила израду **Процене угрожености од елементарних непогода и других несрећа**, што значи да пре дешавања током маја 2014. године није имала јединствену и јасно дефинисану политику заштите од природних непогода, већ се овај проблем решавао или кроз секторске студије за поједине врсте непогода или као саставни део разних планских докумената. Процена која је урађена, требало би да буде од посебне важности, јер би уз одговарајуће планске и друге потребне мере и инструменте морала бити подржана и адекватном законском, просторно-планском, урбанистичком и техничком регулативом, нарочито у вези са политиком коришћења земљишта, изградње објеката и техничке инфраструктуре.

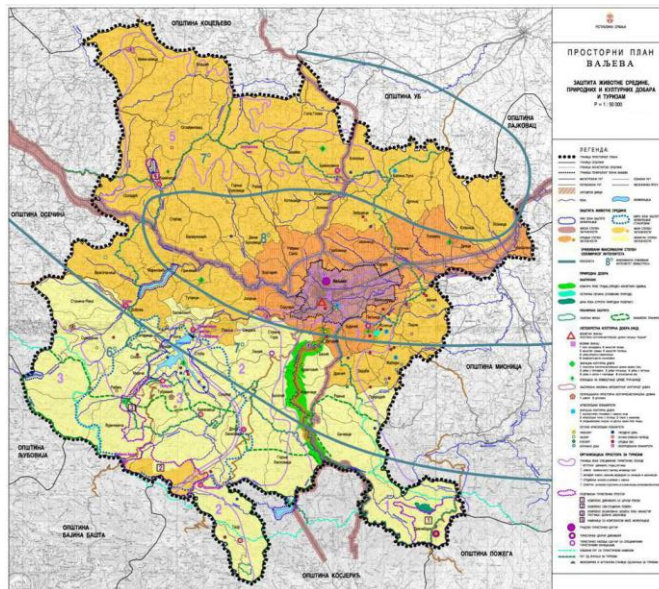
Оно што је забрињавајуће и што представља озбиљан недостатак урађене Процене (као и код неких већ израђених за друге општине) је одсуство мултихазард карата у форми ГИС-а. Наиме, мултихазард карте су први и најважнији корак у дефинисању ризика од природних непогода на некој територији, а уколико се оне раде без могућности брзог ажурирања, без могућности прогностичких сценарија уз брзу промену улазних података, представљају бескористан папир који је веома тешко применљив у пракси. Урађена студија је поткрепљена основним подацима о природним непогодама који су се ослонили на Просторни План РС, али нису спуштени на локални ниво, па је њена употребна вредност мала.

Синтезна SWOT анализа природних непогода у стратешким докуменатима за општину Ваљево

CHAGE (постојеће)	СЛАБОСТИ (унутрашње)
<ul style="list-style-type: none"> - Постојећа просторно-планска документација (Стратегија развоја општине, ПП Општине, израда Процене угрожености општине елементарним и другим опасностима, оперативни план одбране од поплава, карте нестабилних падина, итд.); - Постојање система за пасивну и активну заштиту од поплава; - Предвиђена издвајања из буџета општине за израду неопходне документације за процену и смањење угрожености територије општине природним непогодама; - Пораст свести о потреби планирања заштите од природних непогода на локалном нивоу, спровођења анализе, детерминисања и управљања ризицима од природних непогода. 	<ul style="list-style-type: none"> - Некомплетна просторно-планска документација за различите врсте природних непогода; - Недовољан капацитет и обученост локалних органа, стручних служби и консултаната за савремени приступ управљању ризицима од природних непогода; - Постојање површина деградираних рецентним ерозивним процесима, а одсуство адекватног мониторинга; - Непостојање јединствене базе података о просторном размештају природних хазарда и технолошких удеса, односно детерминисање потенцијално критичних зона (мултихазард карте).
МОГУЋНОСТИ (развојни потенцијали)	ПРЕТЊЕ (развоју)
<ul style="list-style-type: none"> - Повећање степена геолошке истражености и проучености простора у погледу нестабилности и сеизмичности терена; - Израда мултихазард карата на основама GIS технологија (карте сеизмичности терена, ерозионих подручја, катастра клизишта, плавних зона, итд.); - Формирање инфраструктуре и кадра који би се бавио природним хазардима на нивоу општине (земљотресима, клизиштима, одронима, бујицама, итд.); - Иницирање и подстицање осигурања од природних непогода учешћем свих осигуравајућих компанија; - Израженије укључивање јавности "public participation"; - Могућност медијске презентације проблема, потреба и резултата везаних за заштиту од природних хазарда на нивоу општине; - Успостављање информатичке подршке планирању и управљању активностима у ванредним ситуацијама. 	<ul style="list-style-type: none"> - Неусаглашено секторско планирање и слаба координација надлежних институција, служби и организација; - Непостојање локалних кадрова за реамбулацију базних подлога (карта сеизмичке активности, ерозије земљишта, плавних зона, катастри клизишта, бујичних токова, противбујичних објеката, противпожарна карта, карте мултихазарда...) и примену савременог приступа управљању ризиком од природних непогода; - Даљи негативан утицај антропогеног фактора на деградацији природних услова и повећање учестаности и интензитета природних непогода (клизишта, бујица, поплава...); - изражена просторна и временска неравномерност атмосферских падавина и отицаја површинских вода на подручју слива Колубаре; - Недостатак довољних финансијских средстава за развој, опремање и обуку надлежних органа, служби и јединица укључених у управљање ризиком.

Постојећа планска документација:

1. Просторни план града Ваљево – Носилац послова на усклађивању Просторног плана града Ваљево са законом и подзаконским актима је Јавно предузеће "Дирекција за урбанизам, грађевинско земљиште и изградњу Ваљево", које је поверило послове на усклађивању планског документа обрађивачу Институту за архитектуру и урбанизам Србије из Београда (уговор број 2119/11 од 29.09.2011. године). Добијена је сагласност Министарства природних ресурса, рударства и просторног планирања број 350-01-00076/2012-01 од 12.03.2013.године на Просторни план града Ваљево. Приликом припреме Просторног плана коришћена је Стратегија одрживог развоја града Ваљево 2010-2020.године (2010), Стратегија руралног развоја Ваљево од 2012. до 2022. године (2012) и други локални развојни документи, Регионални просторни план Колубарског округа погођеног земљотресом (2002), Просторни план подручја посебне намене слива водоакумулације „Стуборовни“ (2009), Просторни план подручја посебне намене инфраструктурног коридора железничке пруге Ваљево-Лозница (2012) и Нацрт Регионалног просторног плана за подручје Колубарског и Мачванског управног округа (2012).



Слика 19. Заштита животне средине

Препорука: недовољна обрађеност природних непогода. Неопходно извршити измену и допуну ПП у складу са природном непогодом која се десила 2014. године и то у делу заштите од поплава и клизишта. У Просторни план убацити карту повредивости територије природним непогодама, са издвајањем зона са израженим ризиком (мултихазард карта).

2. Генерални урбанистички план Ваљева, усвојен је 2013. године. Обрађивач је ЈП "Дирекција за урбанизам, г.земљиште, путеве и изградњу Ваљева".

Недостаци: Елаборат о геолошко-геотехничким условима у складу са Законом о планирању и изградњи ("Службени гласник РС", бр. 72/09, 81/09-исправка, 64/10 одлука УС, 24/11 и 121/12, 42/13–одлука УС, 50/2013–одлука УС, 98/2013–одлука УС, 132/14 и 145/14) и Законом о рударству и геолошким истраживањима ("Службени гласник РС", бр. 101/15);

Препорука: Неопхода допуна Плана генералне регулације анализом везаном за повредивост простора природним непогодама као ограничавајућим фактором просторног развоја. Обратити пажњу на градњу и већ изграђене објекте у плавним зонама, као и на нестабилним падинама.

3. **Процена угрожености од елементарних непогода** и других несрећа на територији града Ваљева, урађена 2015.године.

Недостаци: Урађена студија је веома генерализована са подацима који су се ослонили на Просторни План РС, али нису спуштени на локални ниво, па је начин обраде веома лош, а употребна вредност мала. Она представља само теоријску основу. Најпре, неопходно је урадити мултихазард карту, као основу за процену ризика од природних непогода на територији општине. Да би се она креирала, неопходно је урадити све аналитичке карте за сваку природну непогоду, које бу у виду олеата пружиле увид у ризик од сваке природне непогоде на анализираној територији.

Постојећа ПП документација значајна за област заштите од природних непогода:

1. Стратегија одрживог развоја града Ваљево 2010-2020. године (2010);
2. Стратегија руралног развоја Ваљево од 2012. до 2022.године (2012) и други локални развојни документи;
3. Регионални просторни план Колубарског округа погођеног земљотресом (2002),
4. Оперативни план одбране од поплава за воде II реда града Ваљево за 2015.г.
5. Локални еколошки акциони план Ваљево (ЛЕАП)
6. Елаборат о геотехничким условима израде плана генералне регулације "Север" у Ваљево – Биро за геолошка истраживања "ГЕОБИРО-ВА", Ваљево, 2012.година
7. Елаборат о геотехничким условима израде плана генералне регулације "Запад" у Ваљево – Биро за геолошка истраживања "ГЕОБИРО-ВА", Ваљево, 2013.година

Непостојећа планска документа од значаја за заштиту од природних непогода:

1. План издвајања ерозионих подручја
2. Катастар бујичних токова
3. Катастар изведених противерозионих и радова за одбрану од бујичних поплава
4. Катастар клизишта
5. Мултихазардне карте

ПРОПОЗИЦИЈЕ ПРОСТОРНОГ РАЗВОЈА

1. Израда рефералних карата природних хазарда за територију општине Ваљево

- Катастар клизишта на територији општине
- Катастар угрожености територије општине природним хазардима (мултихазард карта)

2. Административно и институционално јачање локалних капацитета

Техничко и стручно јачање локалних капацитета ради превентивне заштите од природних непогода