

## Општина Велика Плана – SWOT анализа

Територија општине Велика Плана одређен је границом административног подручја општине Велика Плана, укупне површине од 345,5 км<sup>2</sup> на којој живи 45 725 становника. Општински центар је насеље Велика Плана. Налази у Подунавском управном округу, у којем се налазе још и општина Смедеревска Паланка и град Смедерево који је и центар Подунавског округа. Становништво је насељено у 13 насеља, у 14 катастарских општина (Велика Плана и Ново Село имају по две катастарске општине, а насеље Купусина налази се у оквиру катастарске општине Ракинац) . Територија општине припада доњем Великом Поморављу, и делом Шумадији. Подручје општине припада сливу Велике Мораве, са мањим повременим водотоцима који гравитирају непосредно Великој Морави или њеним притокама – Јасеници и Рачи. На основу мале просечне висине (122,38м) територија општине припада низијској категорији. Испод 100 мнв налази се чак 56,8% укупне територије општине, а преко 200 мнв има свега 9,3% територије општине (највиша тачка је Караула – 297 м, у југозападном делу општине). Анализа осталих морфометријских карактеристика рељефа – 97,9% територије општине је нагиба до 10%, док је 53,8% равно, односно, нагиба до 0,3% уз претежно равномерну заступљеност свих експозиција, наводи на закључак да нема већег обима утицај рељефа на локалне промене карактера и интензитета природних и антропогених процеса. На подручју општине издвајају се четири геоморфолошке целине: долинско дно Велике Мораве, пружа се читавим источним делом општине, надморске висине 100-90м, са карактеристичним постојећим и напуштеним меандрима Велике Мораве и са генералним нагибом ка северу; долинско дно Јасенице, у средишњем делу општине, надморске висине 120-95м и са генералним нагибом ка истоку; - побрђе западно од долинског дна Велике Мораве и јужно од долинског дна Јасенице (Радовањска брда), са вишим терасама ових река, надморске висине 110-297м. Овај простор је испресећан долинама сталних и повремених водотокова које се сливају ка долинама Велике Мораве, Јасенице и Раче; - побрђе западно од долинског дна Велике Мораве и северно од долинског дна Јасенице, надморске висине 120-260 м, са карактеристично разгранатом долином Крњевског потока која се слива ка Великој Морави и долином Кудреч која се слива ка истоименом језеру у Смедеревској Паланци.

Тренутно стање планске документације о природним непогодама за општину Велика Плана захтевају ажурирање и допуну постојећих планских докумената јер у складу са елементарном непогодом која се десила током маја 2014. године. Постојећа документација је обрадила елементарне непогоде, ерозију, клизишта, бујице и земљотресе При допуни планских докумената мора инсистирати на учешћу јавности "public participation".

Општина Велика Плана не поседује довољан капацитет локалних органа, стручних служби и консултаната за савремени приступ управљању ризицима од природних непогода, као и неадекватан мониторинг природних, природно-антропогених и антропогених процеса у циљу заштите од природних непогода. Тренутно стање карактерише и непостојање јединствене базе података (Геопортал) о просторном размештају одређених природних непогода, мониторинг као и раног упозорење за случај природне непогоде .

Стање укупног система заштите од природних непогода у општини Велика Плана није задовољавајуће, посебно у односу на просторне аспекте управљања ризиком. Савремен концепт заштите и управљања полази од чињенице да је на свим нивоима и у свим фазама планирања потребно дефинисати прихватљив ниво ризика од природних непогода (просотри који могу бити угрожени било којом природном непогодом : поплаве, бујице, клизишта итд, треба ограничити у планирању или условити адекватним мерама заштите), па затим системом превентивних, организационих и других мера и инструмената интервенисати у циљу спречавања њиховог настанка, односно смањивања последица непогода на прихватљив ниво.

Да би се могла извршити правилна процена степена повредивости простора општине Велика Плана, односно ограничења за његово коришћење, *потребно је приступити изради катастра угрожености простора од природних непогода* у функцији просторног планирања. На бази сазнања и истраживања направила би се листа тачака и ареала могућих ризика, вероватноће појављивања, обима последица и на основу тога дефинисање намене површина у оквиру планова као и планове заштите и приоритета заштите у планирању простора Републике.

Општина Велика Плана још нема завршену **Процену угрожености од елементарних непогода и других несрећа** јер још увек траје регистравање свих природних непогода које су се десиле на територији Општине. Неопходно је као саставни део Процене да се ураде **мултихазардне карте**, које су први и најважнији корак у дефинисању ризика од природних непогода на територији Велика Плана.

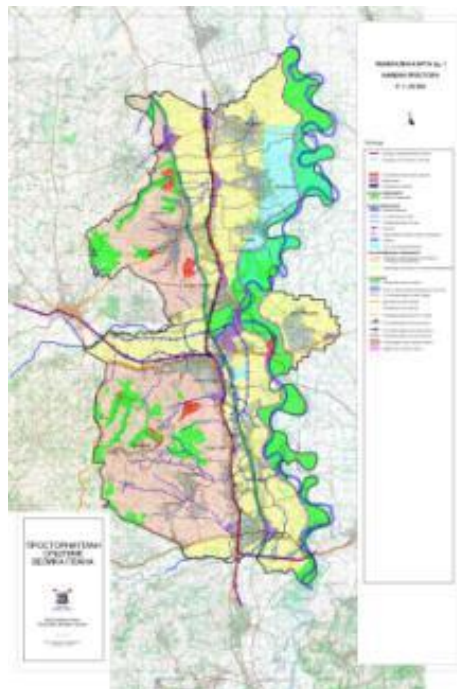
### Синтезна SWOT анализа природних непогода у стратешким документима за општину Велика Плана

СНАГЕ (постојеће)	СЛАБОСТИ (унутрашње)
<ul style="list-style-type: none"> <li>– Постојећа просторно-планска документација (ПП Општине и План генералне регулације);</li> <li>– Природен непогоде су регистроване и обрађене планском документацијом;</li> <li>– Предвиђена издвајања из буџета општине за израду неопходне документације за процену и смањење угрожености територије општине природним непогодама;</li> <li>– Пораст свести о потреби планирања заштите од природних непогода на локалном нивоу, спровођења анализе, детерминисања и управљања ризицима од природних непогода.</li> </ul>	<ul style="list-style-type: none"> <li>– Недовољан капацитет и обученост локалних органа, стручних служби и консултаната за савремени приступ управљању ризицима од природних непогода;</li> <li>– Постојање површина деградираних рецентним ерозивним процесима, клизиштима и бујичним токовима, а одсуство адекватног мониторинга;</li> <li>– Не постојање Стратегије заштите од природних непогода на нивоу општине;</li> <li>– Непостојање јединствене базе података о просторном размештају природних хазарда, односно детерминисање потенцијално критичних зона (мултихазард карте).</li> </ul>
МОГУЋНОСТИ (развојни потенцијали)	ПРЕТЊЕ (развоју)
<ul style="list-style-type: none"> <li>– Повећање степена геолошке истражености и проучености простора у погледу нестабилности и сеизмичности терена;</li> <li>– Израда мултихазард карата на основама ГИС технологија (карте сеизмичности терена, ерозионих подручја, катастра клизишта,</li> </ul>	<ul style="list-style-type: none"> <li>– Неусаглашено секторско планирање и слаба координација надлежних институција, служби и организација;</li> <li>– Непостојање локалних кадрова за реамбулацију базних подлога (карта сеизмичке активности, ерозије земљишта, плавних зона,</li> </ul>

<p>плавних зона, итд);</p> <ul style="list-style-type: none"> <li>- Формирање одељења и кадра који би се бавио природним хазардима на нивоу општине (земљотресима, клизиштима, одронима, бујицама, итд.);</li> <li>- Иницирање и подстицање осигурања од природних непогода учешћем свих осигуравајућих компанија;</li> <li>- Израженије укључивање јавности "public participation";</li> <li>- Могућност медијске презентације проблема, потреба и резултата везаних за заштиту од природних хазарда на нивоу општине.</li> </ul>	<p>катастри клизишта, бујичних токова, противбујичних објеката, противпожарна карта, карте мултихазарда...) и примену савременог приступа управљању ризиком од природних непогода;</p> <ul style="list-style-type: none"> <li>- Даљи негативан утицај антропогеног фактора на деградацији природних услова и повећање учестаности и интензитета природних непогода (клизишта, бујица, поплава...);</li> <li>- Недостатак довољних финансијских средстава за развој, опремање и обуку надлежних органа, служби и јединица укључених у управљање ризиком;</li> </ul>
--	--

Постојећа планска документација:

1. Просторни план општине Велика Плана - 2013, обрађивач Јавно предузеће за планирање и изградњу „ПЛАНА“ ;  
**Недостаци:** у текстуалном делу плана обрађене су природне непогоде, али графички део плана у карти заштите се не виде као вид ограничења и заштите. Неопходно извршити измену и допуну ПП у складу са природном непогодом која се десила 2014.године);  
**Препорука:** Неопхода допуна ПП-а.

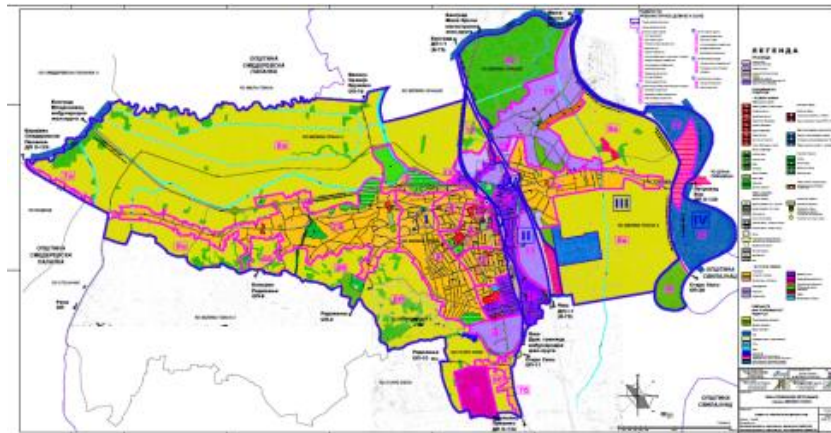


Слика 1. Намена површина из Просторног плана

2. План генералне регулације насеља Велика Плана објављен је у "Међуопштинском службеном листу општина Велика Плана и Смедеревска Паланка" бр. 1/2014. обрађивач : Јавно предузеће за планирање и изградњу „ПЛАНА“ ; Одлуком СО Велика Плана из новембра месеца 2015. године започет је поступак преиспитивања овог планског документа и приступање првим изменама плана. Обрађивач измена овог планског документа је ЈП "ПЛАНА" из Велике Плана, а рок за авршетак овог посла је до почетка јуна 2016 године.

**Недостаци:** У текстуалном делу плана помиње се “Геолошка карта и карта микро-сеизмичке рејонизације”, али је у нема у графичком и документациом делу плана. У наведеном плану је наведено да „ нема неповољних терена за изградњу, осим терена уз речне токове, због релативно плитког нивоа издани и могућности постојања муљевитих глина“.

Препорука: Неопхода допуна ПГР-а израдом адекватне геолошко-геотехничке документације као и мултихазардних карата у циљу заштите од природних непогода.



Слика 2. Намена површина из ПГР-а

#### Непостојећа планска документа:

1. Оперативни план одбране од поплава
2. Процена угрожености од елементарних непогода и других несрећа

#### Непостојећа документација:

1. План издвајања ерозионих подручја
2. Катастар бујичних токова
3. Катастар изведених противерозионих и радова за одбрану од бујичних поплава
4. Катастар нестабилних падина
5. Катастар клизишта
6. Мултихазардне карате

#### ПРОПОЗИЦИЈЕ ПРОСТОРНОГ РАЗВОЈА

1. Израда рефералних карата природних хазарда за територију општине Велика Плана
  - Катастар клизишта на територији општине
  - Катастар угрожености територије општине природним хазардима (мултихазард карта)
2. Административно и институционално јачање локалних капацитета
  - Техничко и стручно јачање локалних капацитета ради превентивне заштите од природних непогода.