

## Општина Варварин – SWOT анализа

Подручје општине Варварин се простира на североисточном делу Расинског округа и обухвата Западне и источне падине Јухора, југоисточне обронке Гледићких планина као и део алувијалне равни на левој обали Западне и Велике Мораве. Смештена на крајњем југу Горњовеликоморавске котлине општина Варварин чини раскрсницу путева регионалног ранга који повезују Западну и северну Србију са крушевачким и краљевачким подручјем. У близини источне границе општине Варварин пролази магистрални пут М-5 (Појате-Крушевац- Краљево), а у непосредној близини се налази саобраћајна петља Појате преко које се читаво подручје прикључује на аутопут - европску путну мрежу. Кроз средишњи део општине пролазе регионални путеви Р-217 (меридијански правац којим је варварин повезан са Крушевцем и Параћином) и Р-220 (упореднички правац којим је Варварин повезан са Трстеником), а у западном делу пружа се Р-102 (којим је Варварин повезан са Трстеником и Крушевцем). Магистрална железничка пруга Београд-Ниш и пруга Сталаћ-Крушевац такође пролази у близини подручја општине Варварин. Најближа железничка станица налази се у Ћићевцу (6 км) и Сталаћу (11 км). Као најмаркатније обележје рељефа овог дела Србије, доминира стара планина Јухор, а у хидрографији општине истичу се Велика Морава (протиче дуж источне границе општинског подручја и њена главна лева притока на овом подручју Каленићка река, која протиче кроз Варварин).

Тренутно стање планске документације о природним непогодама за општину Варварин захтевају ажурирање и допуну постојећих планских докумената јер у складу са елементарном непогодом која се десила током маја 2014. године. Постојећа документација је обрадила елементарне непогоде, ерозију, клизишта, бујице и земљотресе При допуни планских докумената мора инсистирати на учешћу јавности "public participation".

Општина Варварин не поседује довољан капацитет локалних органа, стручних служби и консултаната за савремени приступ управљању ризицима од природних непогода, као и неадекватан мониторинг природних, природно-антропогених и антропогених процеса у циљу заштите од природних непогода. Тренутно стање карактерише и непостојање јединствене базе података (Геопортал) о просторном размештају одређених природних непогода, мониторинг као и раног упозорење за случај природне непогоде. Како општина Варварин на свом web портал има све стратешке и урбанистичке докуменате општине пружа се основ да по регистравању свих природних непогода оне буду јавно доступне становништву Општине.

Стање укупног система заштите од природних непогода у општини Варварину није задовољавајуће, посебно у односу на просторне аспекте управљања ризиком. Савремен концепт заштите и управљања полази од чињенице да је на свим нивоима и у свим фазама планирања потребно дефинисати прихватљив ниво ризика од природних непогода (просторни који могу бити угрожени било којом природном непогодом : поплаве, бујице, клизишта итд, треба ограничити у планирању или условити адекватним мерама заштите), па затим системом превентивних, организационих и других мера и инструмената интервенисати у циљу спречавања њиховог настанка, односно смањивања последица непогода на прихватљив ниво.

Да би се могла извршити правилна процена степена повредивости простора општине Варварин, односно ограничења за његово коришћење, потребно је приступити изради катастра угрожености простора од природних непогода у функцији просторног планирања. На бази сазнања и истраживања направила би се листа тачака и ареала могућих ризика, вероватноће појављивања, обима последица и на основу тога дефинисање намене површина у оквиру планова као и планове заштите и приоритета заштите у планирању простора Републике.

Општина Варварин нема завршену **Процену угрожености од елементарних непогода и других несрећа** јер још увек траје регистровање свих природних непогода које су се десиле на територији Општине. Неопходно је као саставни део Процене да се ураде **мултихазардне карте**, које су први и најважнији корак у дефинисању ризика од природних непогода на територији Варварин.

### Синтезна SWOT анализа природних непогода у стратешким докуменатима за општину Варварин

СНАГЕ (постојеће)	СЛАБОСТИ (унутрашње)
<ul style="list-style-type: none"> <li>- Постојећа просторно-планска документација (Просторни план, План генералне регулације и Планове детаљне регулације);</li> <li>- Природен непогоде су регистроване и обрађене планском документацијом;</li> <li>- Предвиђена издвајања из буџета општине за израду неопходне документације за процену и смањење угрожености територије општине природним непогодама;</li> <li>- Пораст свести о потреби планирања заштите од природних непогода на локалном нивоу, спровођења анализе, детерминисања и управљања ризицима од природних непогода.</li> </ul>	<ul style="list-style-type: none"> <li>- Недовољан капацитет и обученост локалних органа, стручних служби и консултаната за савремени приступ управљању ризицима од природних непогода;</li> <li>- Постојање површина деградираних рецентним ерозивним процесима, клизиштима и бујичним токовима, а одсуство адекватног мониторинга;</li> <li>- Не постојање Стратегије заштите од природних непогода на нивоу општине;</li> <li>- Непостојање јединствене базе података о просторном размештају природних хазарда, односно детерминисање потенцијално критичних зона (мултихазард карте).</li> </ul>
МОГУЋНОСТИ (развојни потенцијали)	ПРЕТЊЕ (развоју)
<ul style="list-style-type: none"> <li>- Повећање степена геолошке истражености и проучености простора у погледу нестабилности и сеизмичности терена;</li> <li>- Израда мултихазард карата на основама ГИС технологија (карте сеизмичности терена, ерозионих подручја, катастра клизишта, плавних зона, итд.);</li> <li>- Формирање одељења и кадра који би се бавио природним хазардима на нивоу општине (земљотресима, клизиштима, одронима, бујицама, итд.);</li> <li>- Иницирање и подстицање осигурања од природних непогода учешћем свих осигуравајућих компанија;</li> <li>- Израженије укључивање јавности "public</li> </ul>	<ul style="list-style-type: none"> <li>- Непостојање локалних кадрова за реамбулацију базних подлога (карта сеизмичке активности, ерозије земљишта, плавних зона, катастри клизишта, бујичних токова, противбујичних објеката, противпожарна карта, карте мултихазарда...) и примену савременог приступа управљању ризиком од природних непогода;</li> <li>- Даљи негативан утицај антропогеног фактора на деградацији природних услова и повећање учестаности и интензитета природних непогода (клизишта, бујица, поплава...);</li> <li>- Недостатак довољних финансијских средстава за развој, опремање и обуку</li> </ul>

<p>participation";</p> <ul style="list-style-type: none"> <li>- Могућност медијске презентације проблема, потреба и резултата везаних за заштиту од природних хазарда на нивоу општине.</li> <li>- Постојање ГИС портала општине</li> </ul>	<p>надлежних органа, служби и јединица укључених у управљање ризиком;</p>
---	---

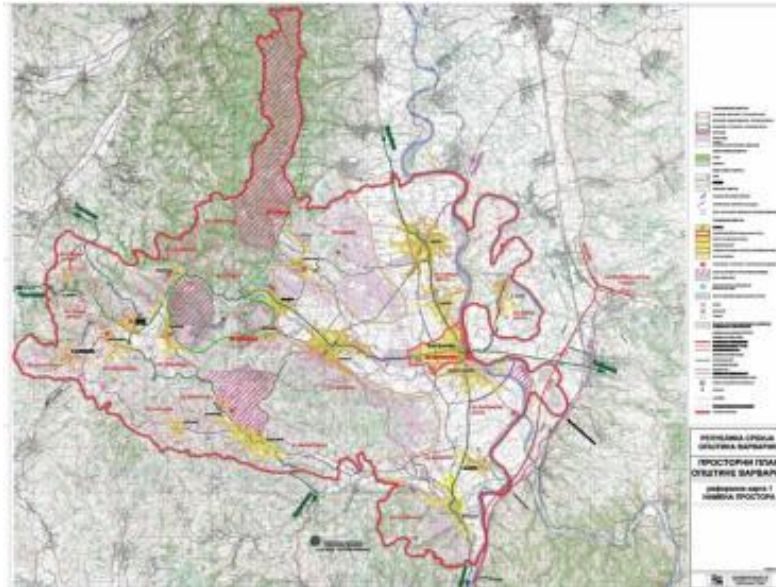
### Постојећа планска документација:

1. Просторни план општине Варварин - 2009, обрађивач „ЈУГИНУС“ ;

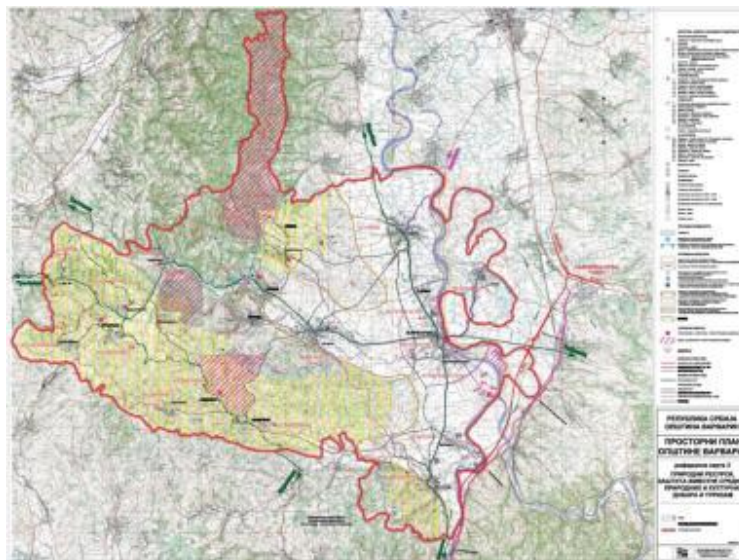
Просторним планом насеља насеља на најнижим котама посебно у приобаљу означена су као угрожена поплавним водама. Једино најнижи делови насеља Обреж нису сасвим заштићени, али постоји пројекат за изградњу насипа на том делу леве обале Мораве. Одбрана на десној обали Велике Мораве, одбрамбеним насипима углавном је извршена, укључујући и Јовановачку реку. Пажњу у наредном периоду треба усмерити на деоницу код Обрежа, пошто је лева обала на узводнијем делу, висока. У том смислу је потребно реализовати као приоритетан, насип дуж леве обале, на дужини од приближно  $L=3,80$  км. Насип треба пројектовати по критеријумима који се примењује за пројектовање одбрамбених насипа поред Велике Мораве. Концепт заштите простора од елементарних непогода и техничко – технолошких несрећа, дефинисан је у складу са евентуалним ванредним условима, који би могли да се догоде на подручју општине, као што су: заштита од поплава, бујица, коју треба остварити преко водопривредних радова у сливовима бујичних река (мелиорације, регулације, изградња обалоутврда, евентуално и мини акумулација ради успора воде и у друге сврхе, пошумљавања итд.), заштита од одрона и клизања тла (формирање катастра клизишта, правилно трасирање саобраћајница и планско усмеравање коришћења простора у складу са инжењерско – геололошким условима терена, заштита од земљотреса и контрола вулнеарабилитета које треба остварити кроз реализацију урбанистичких, грађевинских и осталих техничких норми при лоцирању и изградњи објекта, на основу сеизмичке рејонизације и микрорејонизације за зоне где се планирају већи капацитети (привредне зоне, туристичка подручја и сл.). Нерегулисана речна корита, климатске прилике, хидрографске, геолошке, геоморфолошке и вегетацијске прилике у великој мери погодују развоју и ширењу поплава и бујица. Иако су до сада предузете одређене активности на уређењу корита Каленићке и Јовановачке реке, као и Велике Мораве оне су недовољне да се проблем у потпуности елиминише, а нарочито ако се зна да његово решење тражи интегралан приступ који подразумева санацију ерозионих жаришта, пошумљавање терена и рационално коришћење пољопривредног земљишта. Подручје општине Варварин карактерише постојање релативно великих ерозивних површина које су последица природног склопа територије и антропогених активности. Најинтензивнији процеси ерозије се јављају на теренима са већим нагибом, где нема шумске вегетације, и то у сливу Каленићке и Залоговачке реке, као и на другим подручјима, али слабијег интензитета. У зонама које су угрожене појавом клизишта (падине Јухора и падине у Темнићу) дате су мере мере заштите од клизишта.

Кроз инструменте спровођења плана требало је за територију општине Варварин урадити мултихазардне карте.

**Препорука:** Неопхода допуна ПП-а у складу са природном непогодом која се десила 2014.године.



Слика 1. Намена површина из ГП општине

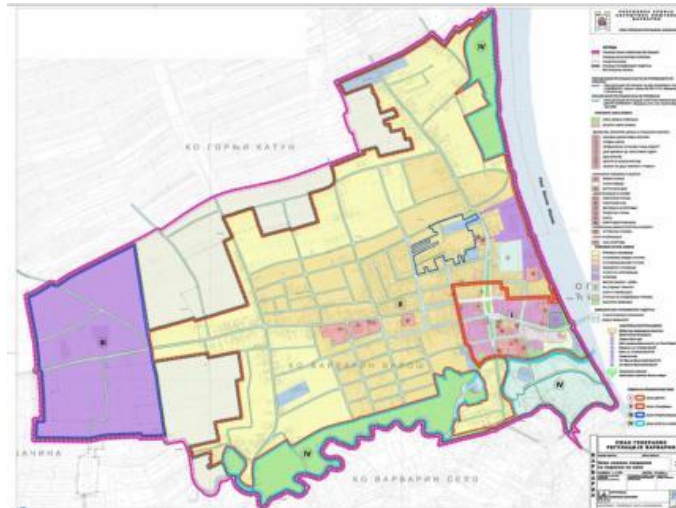


Слика 2. Природни ресурси,заштита животне средине, природних и културних добара и туризма из ПП општине

2. План генералне регулације Варварин, усвојен 2015, обрађивач :“Инфоплан доо Аранђеловац; Стратешка процена за ППР Варварин, 2015, обрађивач :“Инфоплан доо Аранђеловац;

**Недостатак:** Елаборат о геолошко-геотехничким условима у складу са Закона о планирању и изградњи ("Службени гласник РС", бр. 72/09, 81/09-исправка, 64/10 одлука УС, 24/11 и 121/12, 42/13–одлука УС, 50/2013–одлука УС, 98/2013–одлука УС, 132/14 и 145/14) и Законом о рударству и геолошким истраживањима ("Службени гласник РС", бр. 101/15) ;

**Препорука:** Неопхода допуна Плана генералне регулације анализом везаном за повредивост простора природним непогодама и технолошким удесима као ограничавајућим фактором просторног развоја. Обратити пажњу на градњу и већ изграђене објекте у плавним зонама, као и на нестабилним падинама.



Слика 3. Намена из ПГР-а Варварина

### 3. Планови детаљне регулације ( ДУП, РП, ПДР)

**Недостаци:** Постоје планови детаљније разаде али ниједан плански документ не садржи инжењерскогеолошку карту и није третирао заштиту од елементарних непогода.

**Препорука:** Неопхода допуна или израда нових ПДР, као и израда Елаборат о геолошко-геотехничким условима у складу са Закона о планирању и изградњи ("Службени гласник РС", бр. 72/09, 81/09-исправка, 64/10 одлука УС, 24/11 и 121/12, 42/13–одлука УС, 50/2013–одлука УС, 98/2013–одлука УС, 132/14 и 145/14) и Законом о рударству и геолошким истраживањима("Службени гласник РС", бр. 101/15) ;

#### **Непостојећа планска документа :**

1. Оперативни план одбране од поплава
2. Процена угрожености од елементарних непогода и других несрећа

#### **Непостојећа документација:**

1. План издвајања ерозионих подручја
2. Катастар бујичних токова
3. Катастар изведених противерозионих и радова за одбрану од бујичних поплава

4. Катастар нестабилних падина
5. Катастар клизишта
6. Мултихазардне карате

#### ПРОПОЗИЦИЈЕ ПРОСТОРНОГ РАЗВОЈА

1. Израда рефералних карата природних хазарда за територију општине Варварин
  - Катастар клизишта на територији општине
  - Катастар угрожености територије општине природним хазардима (мултихазард карта)
2. Административно и институционално јачање локалних капацитета
  - Техничко и стручно јачање локалних капацитета ради превентивне заштите од природних непогода